

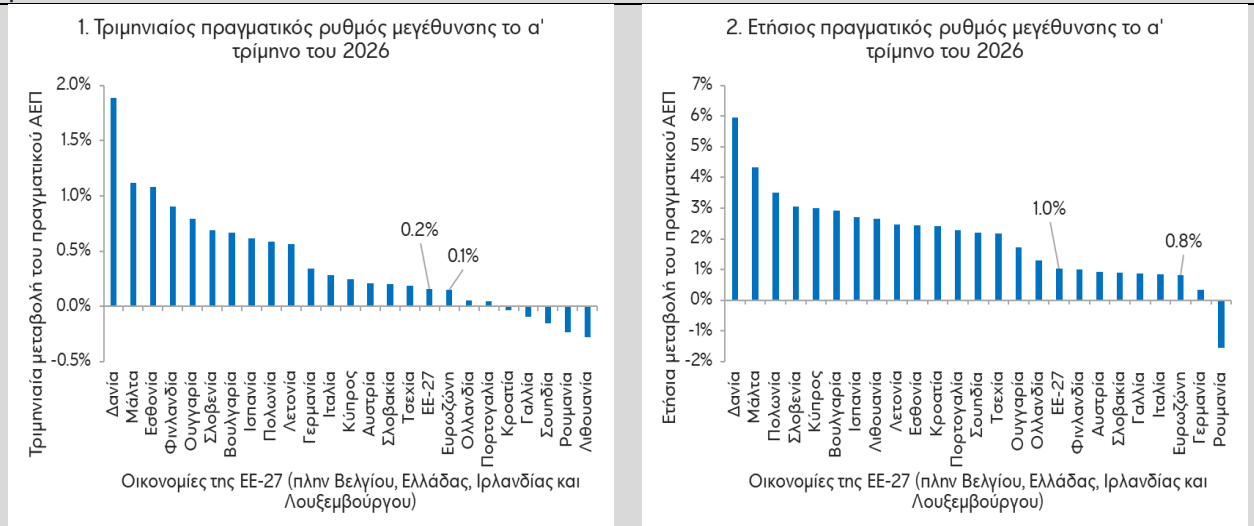
7 ΗΜΕΡΕΣ ΟΙΚΟΝΟΜΙΑ

4 Ιουνίου 2026, Τεύχος 574

Δείκτες υψηλής συχνότητας το α' τρίμηνο του 2026

Αύριο, Παρασκευή 5 Ιουνίου 2026, η Ελληνική Στατιστική Αρχή (ΕΛΣΤΑΤ) είναι προγραμματισμένο να δημοσιεύσει τους εθνικούς λογαριασμούς για το α' τρίμηνο του τρέχοντος έτους. Αναμφίβολα, οι τελευταίες 30 μέρες αυτής της περιόδου σημαδεύτηκαν από το ξέσπασμα του πολέμου στον Περσικό Κόλπο και τη συνεπακόλουθη αύξηση των τιμών της ενέργειας. Οι εξελίξεις αυτές οδήγησαν σε αναθεωρήσεις των προβλέψεων επίσημων οργανισμών για τη μεγέθυνση και τον πληθωρισμό πολλών οικονομιών, ιδιαίτερα εκείνων που το ενεργειακό τους μείγμα εξαρτάται σε μεγάλο βαθμό από τις εισαγωγές ορυκτών καυσίμων. Η Ελλάδα συγκαταλέγεται σε αυτή την κατηγορία χωρών.

Διάγραμμα 1: ΕΕ-27 και Ευρωζώνη – Τριμηνιαίος και ετήσιος πραγματικός ρυθμός μεγέθυνσης το α' τρίμηνο του 2026



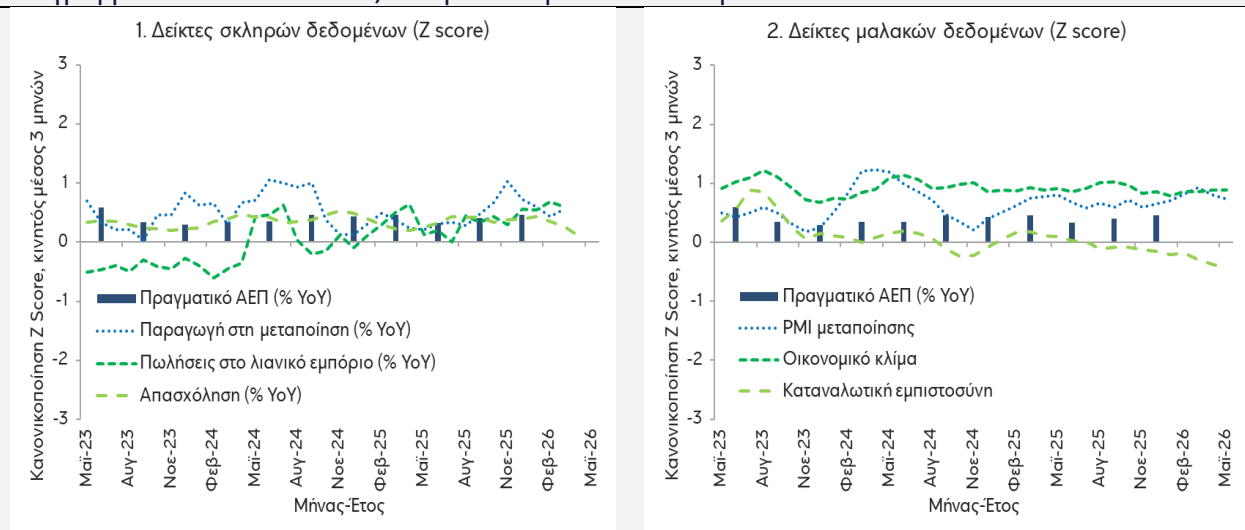
Πηγές: Eurostat, Eurobank Research.

Οι εθνικοί λογαριασμοί για το α' τρίμηνο του 2026 έχουν ήδη δημοσιευθεί για τις περισσότερες χώρες της Ευρωπαϊκής Ένωσης των 27 κρατών-μελών (ΕΕ-27). Τα διαθέσιμα στοιχεία καταδεικνύουν ισχυρή οικονομική μεγέθυνση τόσο στην ΕΕ-27 όσο και στην Ευρωζώνη, αν και με σημαντικές διαφοροποιήσεις μεταξύ των κρατών-μελών (βλ. Διαγράμματα 1.1 και 1.2).

Ειδικότερα, στην ΕΕ-27 ο πραγματικός ρυθμός μεγέθυνσης διαμορφώθηκε σε 0,2% σε τριμηνιαία βάση και 1,0% σε ετήσια βάση, έναντι 0,2% και 1,4% αντίστοιχα το δ' τρίμηνο του 2025. Στην Ευρωζώνη η οικονομική δραστηριότητα ήταν ακόμη πιο υποτονική, με τον πραγματικό ρυθμό μεγέθυνσης να ανέρχεται σε 0,1% σε τριμηνιαία βάση και 0,8% σε ετήσια βάση, έναντι 0,2% και 1,3% αντίστοιχα το προηγούμενο τρίμηνο.

Συγγραφείς

Στυλιανός Γ. Γώγος
Ερευνητής Οικονομολόγος, PhD
sgogos@eurobank.gr

Διάγραμμα 2: Ελλάδα – Δείκτες σκληρών και μαλακών δεδομένων


Πηγές: ΕΛΣΤΑΤ, IOBE, Ευρωπαϊκή Επιτροπή, S&P Global, Eurobank Research.

Σημείωση: για την παραγωγή στη μεταποίηση και τις πωλήσεις στο λιανικό εμπόριο, η τελευταία διαθέσιμη παρατήρηση είναι του Μαρ-26, για την απασχόληση του Απρ-26 και για τους δείκτες PMI μεταποίησης, οικονομικού κλίματος και καταναλωτικής εμπιστοσύνης του Μαΐ-26.

Στην περίπτωση της ελληνικής οικονομίας, οι δείκτες υψηλής συχνότητας για το α' τρίμηνο του 2026 διαμορφώθηκαν ως εξής (βλ. Διαγράμματα 2.1 και 2.2):

Σκληρά δεδομένα (hard data)

- Ο δείκτης παραγωγής στη μεταποίηση, ενός εξωστρεφούς τομέα που το 2025 συνεισέφερε το 10,5% της συνολικής ακαθάριστης προστιθέμενης αξίας της οικονομίας (έναντι 15,7% στην Ευρωζώνη), κατέγραψε οριακή μείωση κατά 0,2% σε τριμηνιαία βάση το α' τρίμηνο του 2026, έναντι αύξησης 1,8% το δ' τρίμηνο του 2025. Σε ετήσια βάση, η παραγωγή στη μεταποίηση αυξήθηκε κατά 3,7%, έναντι 4,6% το προηγούμενο τρίμηνο. Παράλληλα, ο δείκτης παραγωγής για το σύνολο της βιομηχανίας (ορυχεία και λατομεία, μεταποίηση, ενέργεια, παροχή νερού, επεξεργασία λυμάτων, διαχείριση αποβλήτων και δραστηριότητες εξυγίανσης) κατέγραψε ισχυρή και επιταχυνόμενη άνοδο, κατά 3,0% σε τριμηνιαία βάση και 5,2% σε ετήσια βάση. Αυτά τα αποτελέσματα καταδεικνύουν ότι ο κλάδος της βιομηχανίας είχε θετική συνεισφορά στην ανάπτυξη της ελληνικής οικονομίας το α' τρίμηνο του 2026.
- Ο δείκτης όγκου στο λιανικό εμπόριο, δηλαδή η αξία των πωλήσεων του κλάδου σε σταθερές τιμές, διατήρησε το θετικό μομέντουμ του δ' τριμήνου του 2025, καταγράφοντας αύξηση 1,9% σε τριμηνιαία βάση και 3,6% σε ετήσια βάση. Τα εν λόγω αποτελέσματα αποτελούν ένα θετικό μήνυμα για τη πορεία της ιδιωτικής κατανάλωσης -στο σκέλος των αγαθών- το α' τρίμηνο του 2026. Ωστόσο, η άνοδος του πληθωρισμού τον Απρ-26 και τον Μαΐ-26, σε συνδυασμό με την αρνητική αποταμίευση των νοικοκυριών στην Ελλάδα, δημιουργούν καθοδικούς κινδύνους για τον ρυθμό αύξησης της ιδιωτικής κατανάλωσης τα επόμενα τρίμηνα.¹

¹ Η Ευρωπαϊκή Επιτροπή, στις εαρινές προβλέψεις της, αναθεώρησε προς τα κάτω την εκτίμησή της για τον ρυθμό αύξησης της πραγματικής ιδιωτικής κατανάλωσης στην Ελλάδα το 2026, στο 1,6%, από 1,9% στις αντίστοιχες φθινοπωρινές προβλέψεις.

- Ο αριθμός των απασχολούμενων μειώθηκε κατά 0,4% σε τριμηνιαία βάση το α' τρίμηνο του 2026, καταγράφοντας την πρώτη υποχώρηση από το γ' τρίμηνο του 2024. Σε ετήσια βάση συνέχισε να αυξάνεται (1,2%), αλλά με επιβραδυνόμενο ρυθμό.²
- Ο ρυθμός αύξησης των εξαγωγών αγαθών σε σταθερές τιμές επιβραδύνθηκε σε 1,5% το α' τρίμηνο του 2026, από 8,1% το δ' τρίμηνο του 2025, υποδηλώνοντας πιθανή μείωση σε τριμηνιαία βάση. Οι εισαγωγές αγαθών σε σταθερές τιμές μειώθηκαν οριακά κατά 0,3%, από αύξηση 2,9% το προηγούμενο τρίμηνο.³

Μαλακά δεδομένα (soft data)

- Ο δείκτης υπευθύνων προμηθειών PMI στη μεταποίηση διατηρήθηκε άνω του ορίου των 50 μονάδων, το οποίο διαχωρίζει τη βελτίωση από την επιδείνωση των λειτουργικών συνθηκών στον κλάδο, για 13^ο συνεχόμενο τρίμηνο. Συγκεκριμένα, διαμορφώθηκε στις 54,4 μονάδες το α' τρίμηνο του 2026, έναντι 53,0 μονάδων το δ' τρίμηνο του 2025.
- Ο δείκτης οικονομικού κλίματος παρέμεινε ουσιαστικά αμετάβλητος σε σχέση με το δ' τρίμηνο του 2025 (106,5 μονάδες), διατηρούμενος αισθητά υψηλότερα από τον μακροχρόνιο μέσο όρο του (100 μονάδες). Αντίθετα, ο δείκτης καταναλωτικής εμπιστοσύνης επιδεινώθηκε για τέταρτο συνεχόμενο τρίμηνο, υποχωρώντας στις -50,7 μονάδες, επίπεδο που συνιστά χαμηλό 13 τριμήνων. Η εξέλιξη αυτή συνδέεται με τις πληθωριστικές πιέσεις και την αυξημένη αβεβαιότητα που προκαλούν οι εχθροπραξίες και οι γεωπολιτικές εντάσεις στην περιοχή του Περσικού Κόλπου. Οι επιπτώσεις είναι εντονότερες για τα νοικοκυριά των οποίων η αύξηση του ονομαστικού διαθέσιμου εισοδήματος δεν επαρκεί για να αντισταθμίσει την άνοδο του γενικού επιπέδου των τιμών.

Η αποτελεσματική καταπολέμηση της φοροδιαφυγής και η ακριβέστερη αποτύπωση των πραγματικών εισοδημάτων μπορούν να ενισχύσουν τη στόχευση και την αποτελεσματικότητα των δημοσιονομικών μέτρων στήριξης που αποσκοπούν στην άμβλυση των επιπτώσεων της παρούσας ενεργειακής κρίσης.

Συνολικά, οι διαθέσιμοι δείκτες υψηλής συχνότητας για το α' τρίμηνο του 2026 υποδηλώνουν ότι η ελληνική οικονομία διατήρησε την ανθεκτικότητά της παρά την επιδείνωση του διεθνούς περιβάλλοντος προς το τέλος της περιόδου αναφοράς. Η αύξηση της βιομηχανικής παραγωγής, η συνέχιση της ανόδου των λιανικών πωλήσεων, η διατήρηση του δείκτη οικονομικού κλίματος σε επίπεδα αισθητά υψηλότερα του μακροχρόνιου μέσου όρου του και η διαμόρφωση του PMI μεταποίησης σε επίπεδα συμβατά με επέκταση της οικονομικής δραστηριότητας συνηγορούν υπέρ της διατήρησης ικανοποιητικού ρυθμού οικονομικής μεγέθυνσης σε ετήσια βάση. Ωστόσο, στα στοιχεία του α' τριμήνου του 2026 καταγράφηκαν και λιγότερο ευνοϊκές εξελίξεις, όπως η

² Τα στοιχεία της απασχόλησης βασίζονται στη μηνιαία έρευνα εργατικού δυναμικού της ΕΛΣΤΑΤ. Η δημοσίευση των στοιχείων για τον Απρ-26 συνοδεύτηκε από καθοδική αναθεώρηση των εκτιμήσεων για την πορεία της απασχόλησης κατά τους αμέσως προηγούμενους μήνες.

³ Τα στοιχεία των εξαγωγών και των εισαγωγών αγαθών προέρχονται από τους λογαριασμούς του ισοζυγίου τρεχουσών συναλλαγών της Τραπεζής της Ελλάδος (ΤτΕ). Ο αποπληθωρισμός των εξαγωγών αγαθών πραγματοποιήθηκε με τον δείκτη τιμών παραγωγού στη βιομηχανία για την εξωτερική αγορά, ενώ ο αποπληθωρισμός των εισαγωγών αγαθών πραγματοποιήθηκε με τον δείκτη τιμών εισαγωγών στη βιομηχανία. Αμφότεροι οι δείκτες δημοσιεύονται από την ΕΛΣΤΑΤ.

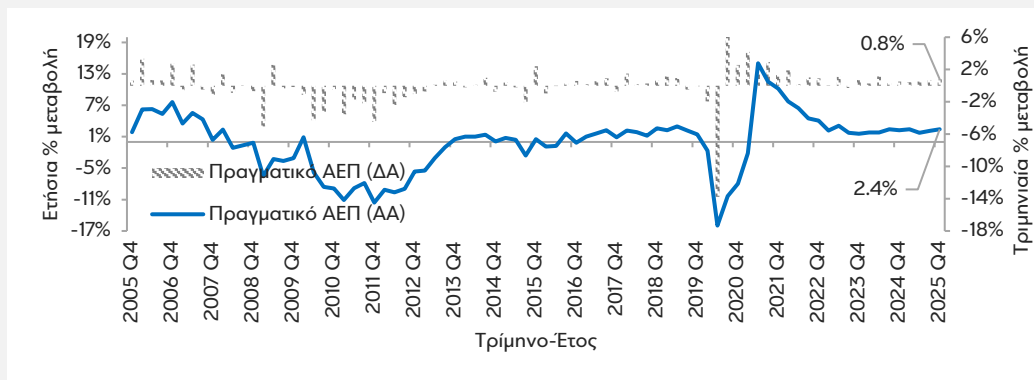
επιβράδυνση της απασχόλησης και των εξαγωγών αγαθών, ενώ παράλληλα συνεχίστηκε η υποχώρηση της καταναλωτικής εμπιστοσύνης.

Πίνακας Α1: Βασικά μακροοικονομικά μεγέθη της ελληνικής οικονομίας

Πραγματικό Ακαθάριστο Εγχώριο Προϊόν (εποχικά διορθωμένα στοιχεία)

Το δ' τρίμηνο 2025 η ετήσια μεταβολή του πραγματικού ΑΕΠ ήταν +2,4% YoY (+2,1% YoY το Q3 2025 και +2,2% YoY το Q4 2024) και η αντίστοιχη τριμηνιαία μεταβολή ήταν 0,8% QoQ (+0,7% QoQ το Q3 2025 και +0,5% QoQ το Q4 2024)

Προβλέψεις για το σύνολο του έτους – Ευρωπαϊκή Επιτροπή, Μαΐ-26: 2026 1,8%, 2027 1,6%



ΑΕΠ (% YoY, % QoQ)

Περίοδος: Q4 2005–Q4 2025

Στοιχεία: τριμηνιαία

Μέσος όρος: -0,1%

Διάμεσος: +1,0%

Μέγιστο: +15,0% (Q2 2021)

Ελάχιστο: -16,0% (Q2 2020)

ΑΑ = αριστερός άξονας

ΔΑ = δεξιός άξονας

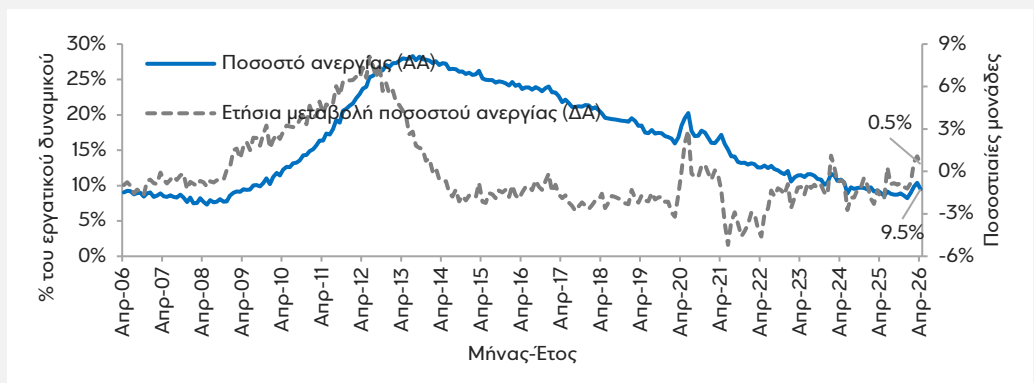
Δημοσίευση: 6/3/2026 (προσωρινά στοιχεία)

Επόμενη δημ.: 5/6/2026

Ποσοστό ανεργίας (εποχικά διορθωμένα στοιχεία)

Τον Απρίλιο 2026 το ποσοστό ανεργίας διαμορφώθηκε στο 9,5% (10,4% τον Μάρτιο 2026 και 9,0% τον Απρίλιο 2025) και το αντίστοιχο μέσο ετήσιο μέγεθος (μέσος όρος 12 μηνών) ήταν στο 9,0% (9,0% τον Μάρτιο 2026 και 9,5% τον Απρίλιο 2025)

Προβλέψεις για το σύνολο του έτους – Ευρωπαϊκή Επιτροπή, Μαΐ-26: 2026 8,3%, 2027 7,9%



Ποσοστό Ανεργίας (%)

Περίοδος: 4/2006-4/2026

Στοιχεία: μηνιαία

Μέσος όρος: 16,4%

Διάμεσος: 16,0%

Μέγιστο: 28,3% (7/2013)

Ελάχιστο: 7,3% (5/2008)

ΑΑ = αριστερός άξονας

ΔΑ = δεξιός άξονας

ΠΜ = ποσοστ. μοναδ,

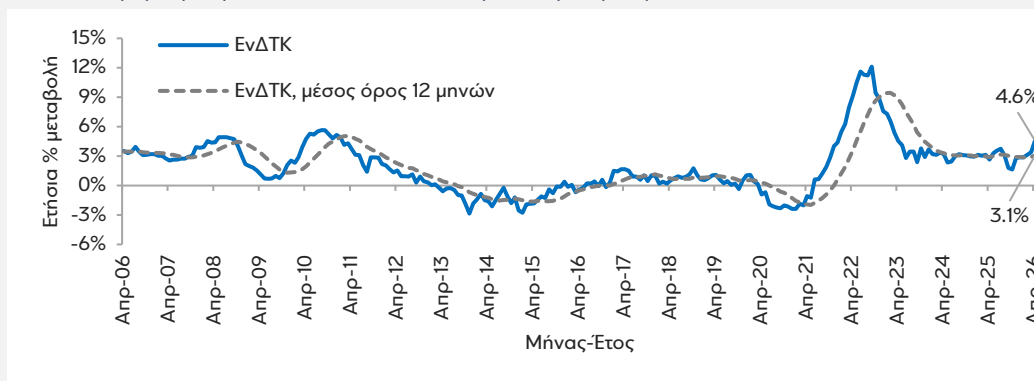
Δημοσίευση: 29/5/2026

Επόμενη δημ.: 1/7/2026

Εναρμονισμένος Δείκτης Τιμών Καταναλωτή

Τον Απρίλιο 2026 η ετήσια μεταβολή του ΕνΔΤΚ ήταν +4,6% YoY (+3,4% YoY τον Μάρτιο 2026 και +2,6% YoY τον Απρίλιο 2025) και η αντίστοιχη μέση ετήσια μεταβολή (μέσος όρος 12 μηνών) ήταν 3,1% YoY (2,9% YoY τον Μάρτιο 2026 και 2,9% YoY τον Απρίλιο 2025)

Προβλέψεις για το σύνολο του έτους – Ευρωπαϊκή Επιτροπή, Μαΐ-26: 2026 3,7%, 2027 2,4%



ΕνΔΤΚ (% YoY)

Περίοδος: 4/2006-4/2026

Στοιχεία: μηνιαία

Μέσος όρος: +1,9%

Διάμεσος: +1,6%

Μέγιστο: +12,1% (9/2022)

Ελάχιστο: -2,9% (11/2013)

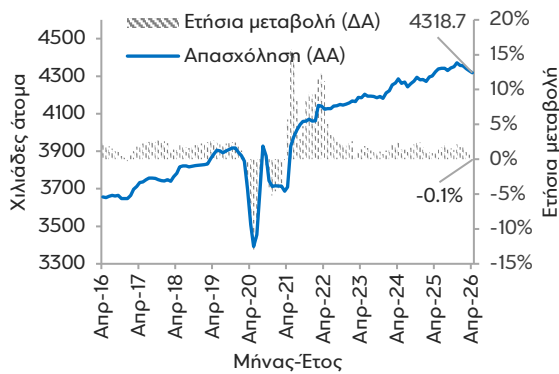
Δημοσίευση: 8/5/2025

Επόμενη δημ.: 10/6/2026

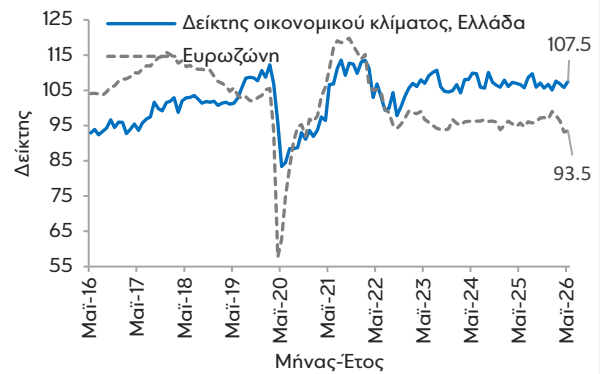
Πηγές: ΕΛΣΤΑΤ, Ευρωπαϊκή Επιτροπή, Eurobank Research.

Πίνακας Α2: Δείκτες Οικονομικής Δραστηριότητας και Συγκυρίας της Ελληνικής Οικονομίας

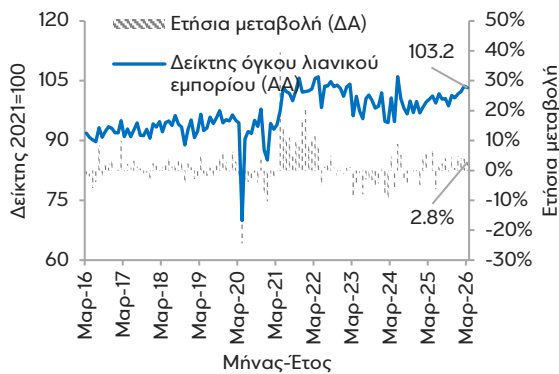
Απασχόληση (σύνολο οικονομίας): -0,1% YoY τον Απρ-26, από +0,6% YoY τον Μαρ-26, +1,5% YoY την περίοδο Μαΐ-25 – Απρ-26 (12Μ), από +1,6% YoY την περίοδο Μαΐ-24 – Απρ-25 (επόμενη δημοσίευση: 1/7/2026)



Δείκτης οικονομικού κλίματος: 107,5 ΜΔ τον Μαΐ-26, +1,7 ΜΔ MoM και +0,9 ΜΔ YoY τον Μαΐ-26, από -1,0 ΜΔ MoM και -1,2 ΜΔ YoY τον Απρ-26 (επόμενη δημοσίευση: 29/6/2026)



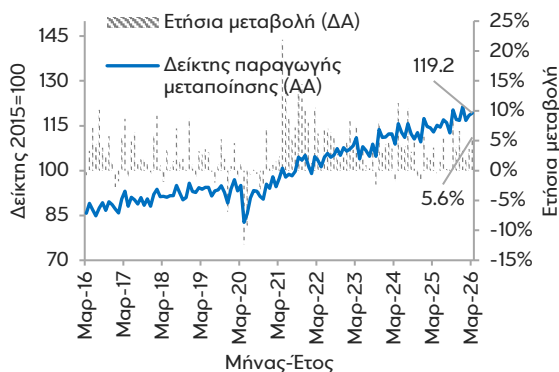
Δείκτης όγκου λιανικού εμπορίου: -0,4% MoM και +2,8% YoY τον Μαρ-26, από +1,3% MoM και +4,0% YoY τον Φεβ-26, +2,3% YoY την περίοδο Απρ-25 – Μαρ-26 (12Μ), από +0,3% YoY την περίοδο Απρ-24 – Μαρ-25 (επόμενη δημοσίευση: 30/6/2026)



Δείκτης εμπιστοσύνης καταναλωτή: -52,2 ΜΔ τον Μαΐ-26, +2,5 ΜΔ MoM και -9,5 ΜΔ YoY τον Μαΐ-26, από -2,2 ΜΔ MoM και -7,9 ΜΔ YoY τον Απρ-26 (επόμενη δημοσίευση: 29/6/2026)



Δείκτης παραγωγής μεταποίησης: +0,7% MoM και +5,6% YoY τον Μαρ-26, από +1,5% MoM και +3,6% YoY τον Φεβ-26, +3,3% YoY την περίοδο Απρ-25 – Μαρ-26 (12Μ), από +4,1% YoY την περίοδο Απρ-24 – Μαρ-25 (επόμενη δημοσίευση: 10/6/2026)



Δείκτης PMI μεταποίησης: 53,3 ΜΔ τον Μαΐ-26, +0,9 ΜΔ MoM και +0,1 ΜΔ YoY τον Μαΐ-26, από -2,1 ΜΔ MoM και -0,8 ΜΔ YoY τον Απρ-26 (επόμενη δημοσίευση: 1/7/2026)



Πηγές: ΕΛΣΤΑΤ, ΙΟΒΕ, S&P Global, Eurobank Research.

Σημείωση: ως ΜΔ ορίζουμε τις μονάδες δείκτη, ως MoM και YoY τη μηνιαία και την ετήσια μεταβολή αντίστοιχα, και ως AA και ΔΑ τον οριζόντιο και τον κάθετο άξονα αντίστοιχα.

Πίνακας Α3: Βασικά Μακροοικονομικά - Μικροοικονομικά Μεγέθη της Ελληνικής Οικονομίας

Ενημέρωση: 4/6/2026

Μεταβλητές	Στοιχ.	Πηγή	Μέτρηση	Επαχ. Διόρθ.	Τελευταία Παρατήρηση		Παρατήρηση Προηγούμενης Περιόδου		Παρατηρήσεις Παρελθόντων Ετών							
					2025	2024	2023	2022	2021	2020	2019	2018	2017	2016	2015	
Βασική Επισκόπηση																
Πραγματικό Ακαθάριστο Εγχώριο Προϊόν	γ	(1), (6)	% YoY	-	2.1%	2025	2.1%	2024	2.1%	2023	5.5%	2022	8.7%	2021	-9.2%	2020
Πραγματικό Ακαθάριστο Εγχώριο Προϊόν			€ δις	-	204.4		200.3		196.2		192.1		182.0		167.5	
Όνομαστικό Ακαθάριστο Εγχώριο Προϊόν			€ δις	-	248.4		236.7		224.7		207.0		184.6		167.5	
Ποσοστό Ανεργίας			%	-	8.9%		10.1%		11.1%		12.4%		14.7%		16.3%	
Εναρμονισμένος Δείκτης Τιμών Καταναλωτή			% YoY	-	2.9%		3.0%		4.2%		9.3%		0.6%		-1.3%	
Αποπληθωριστής Ακαθάριστου Εγχώριου Προϊόντος			% YoY	-	2.8%		3.2%		6.3%		6.3%		1.4%		-0.4%	
Πραγματικό Ακαθάριστο Εγχώριο Προϊόν	q		% YoY	Ναι	2.4%	2025 Q4	2.1%	2025 Q3	2.2%	2024 Q4	1.5%	2023 Q4	4.1%	2022 Q4	10.2%	2021 Q4
Πραγματικό Ακαθάριστο Εγχώριο Προϊόν			% QoQ	Ναι	0.8%		0.7%		0.5%		0.7%		0.9%		1.3%	
Ποσοστό Ανεργίας	m		%	Ναι	9.5%	Απρ-26	10.4%	Μαρ-26	9.0%	Απρ-25	10.8%	Απρ-24	11.5%	Απρ-23	12.6%	Απρ-22
Εναρμονισμένος Δείκτης Τιμών Καταναλωτή			% YoY	-	4.6%		3.4%		2.6%		3.2%		4.5%		9.1%	
Αποπληθωριστής Ακαθάριστου Εγχώριου Προϊόντος	q		% YoY	Ναι	1.9%	2025 Q4	2.9%	2025 Q3	2.8%	2024 Q4	6.5%	2023 Q4	4.7%	2022 Q4	4.2%	2021 Q4
Συνιστ. Πραγμ. Ακαθάριστου Εγχώριου Προϊόντος																
Πραγμ. Ιδιωτική Κατανάλ. (Νοικοκυριά και ΜΚΙΕΝ)	q	(1), (6)	% YoY	Ναι	2.5%	2025 Q4	1.4%	2025 Q3	1.4%	2024 Q4	1.8%	2023 Q4	6.6%	2022 Q4	10.9%	2021 Q4
Πραγμ. Δημόσια Κατανάλωση			% YoY	Ναι	-2.2%		-0.3%		-1.9%		-5.7%		-2.0%		0.2%	
Πραγμ. Επενδύσεις Παγίων (Ιδιωτικές και Δημόσιες)			% YoY	Ναι	14.0%		13.2%		6.6%		-0.2%		21.7%		29.6%	
Πραγμ. Εξαγωγές (Αγαθά και Υπηρεσίες)			% YoY	Ναι	2.7%		1.5%		0.9%		1.5%		1.2%		22.4%	
Πραγμ. Εισαγωγές (Αγαθά και Υπηρεσίες)			% YoY	Ναι	1.1%		-3.9%		1.5%		-2.9%		8.0%		31.2%	
Αποτελεσματικότητα																
Πραγμ. Παραγωγικ. της Εργασίας (ανά απασχολούμενο)	q	(4), (6)	% YoY	Ναι	1.5%	2025 Q4	1.2%	2025 Q3	1.3%	2024 Q4	0.1%	2023 Q4	3.1%	2022 Q4	2.2%	2021 Q4
Πραγμ. Παραγωγικ. της Εργασίας (ανά ώρα εργασίας)			% YoY	Ναι	1.3%		2.6%		1.7%		-0.1%		3.0%		-6.9%	
Αγορά Εργασίας																
Απασχολούμενοι	m	(1), (6)	χιλ άτομα	Ναι	4318.7	Απρ-26	4328.6	Μαρ-26	4322.3	Απρ-25	4285.6	Απρ-24	4184.5	Απρ-23	4123.8	Απρ-22
Ανεργοί			χιλ άτομα	Ναι	452.3		501.8		425.7		520.4		541.1		592.0	
Εργατικό Δυναμικό			χιλ άτομα	Ναι	4771.0		4830.4		4748.0		4806.0		4725.6		4715.8	
Μη Ενεργός Πληθυσμός			χιλ άτομα	Ναι	2950.0		2897.9		3007.1		2976.2		3080.6		3121.1	
Αγορά Ακινήτων																
Δείκτης Τιμών Διαμερισμάτων																
Βιομηχανία και Εμπόριο	q	(2), (6)	% YoY	Όχι	7.6%	2025 Q4	8.3%	2025 Q3	7.4%	2024 Q4	12.5%	2023 Q4	14.2%	2022 Q4	10.0%	2021 Q4
Βιομηχανία και Εμπόριο																
Δείκτης Υπευθύνων Προμηθειών (PMI)	m	(5), (6)	ΜΔ	Ναι	53.3	Μαϊ-26	52.4	Απρ-26	53.2	Μαϊ-25	54.9	Μαϊ-24	51.5	Μαϊ-23	53.8	Μαϊ-22
Δείκτης Βιομηχανικής Παραγωγής	(1), (6)		% YoY	Ναι	8.1%	Μαρ-26	2.4%	Φεβ-26	3.0%	Μαρ-25	-0.5%	Μαρ-24	-0.4%	Μαρ-23	9.5%	Μαρ-22
Δείκτης Όγκου στο Λιανικό Εμπόριο			% YoY	Ναι	2.8%		4.0%		4.6%		-0.3%		4.2%		12.5%	
Εξωτερικές Τομέες																
Ισοζύγιο Τρεχουσών Συναλλαγών (Α+Β+Γ+Δ)	m	(2), (6)	Σ12m € δις	Όχι	-16.1	Μαρ-26	-16.9	Φεβ-26	-17.7	Μαρ-25	-15.4	Μαρ-24	-18.8	Μαρ-23	-17.8	Μαρ-22
Α. Ισοζύγιο Αγαθών (Α1+Α2+Α3)			Σ12m € δις	Όχι	-33.5		-34.0		-35.9		-34.0		-37.6		-30.9	
Α1. Καυσίμων			Σ12m € δις	Όχι	-3.7		-4.6		-7.8		-6.7		-12.4		-7.9	
Α2. Πλοίων			Σ12m € δις	Όχι	-0.4		-0.4		-0.1		-0.2		-0.3		0.0	
Α3. Χωρίς Καύσιμα και Πλοία			Σ12m € δις	Όχι	-29.3		-29.0		-28.0		-27.1		-24.9		-23.0	
Β. Ισοζύγιο Υπηρεσιών (Β1+Β2+Β3)			Σ12m € δις	Όχι	23.1		22.9		22.2		22.2		19.4		13.1	
Β1. Ταξιδιωτικό			Σ12m € δις	Όχι	20.9		20.6		18.7		18.3		15.9		9.5	
Β2. Μεταφορών			Σ12m € δις	Όχι	1.9		1.9		2.8		3.3		3.5		3.7	
Β3. Λοιπών Υπηρεσιών			Σ12m € δις	Όχι	0.3		0.4		0.7		0.6		0.0		-0.1	
Γ. Ισοζύγιο Πρωτογενών Εισοδημάτων (Γ1+Γ2+Γ3)			Σ12m € δις	Όχι	-5.4		-5.6		-5.8		-6.2		-2.2		-1.1	
Γ1. Αμοιβών και Μισθών			Σ12m € δις	Όχι	-1.0		-1.0		-1.1		-1.2		-1.2		-1.1	
Γ2. Τόκων, Μερισμάτων και Κερδών			Σ12m € δις	Όχι	-6.1		-6.4		-7.3		-7.4		-3.9		-2.6	
Γ3. Λοιπών Πρωτογενών Εισοδημάτων			Σ12m € δις	Όχι	1.7		1.8		2.6		2.3		3.0		2.6	
Δ. Ισοζύγιο Δευτερογενών Εισοδημάτων (Δ1+Δ2)			Σ12m € δις	Όχι	-0.3		-0.2		1.7		2.6		1.6		1.2	
Δ1. Γενικής Κυβέρνησης			Σ12m € δις	Όχι	-0.9		-0.8		-1.5		-0.6		1.1		1.2	
Δ2. Λοιπών Τομέων			Σ12m € δις	Όχι	0.6		0.6		3.2		3.3		0.6		0.0	
Δημοσιονομικά Στοιχεία (Γενική Κυβέρνηση)																
Ισοζύγιο Γενικής Κυβέρνησης % του ΑΕΠ	γ	(1), (6)	%	-	1.7%	2025	1.3%	2024	-1.4%	2023	-2.6%	2022	-7.2%	2021	-9.9%	2020
Πρωτογενές Ισοζύγιο Γενικής Κυβέρνησης % του ΑΕΠ			%	-	4.9%		4.8%		2.0%		-0.1%		-4.8%		-7.0%	
Χρέος Γενικής Κυβέρνησης % του ΑΕΠ			%	-	146.1%		154.2%		164.3%		177.8%		197.3%		209.4%	
Επιτόκια Αναφοράς Ευρωπαϊκής Κεντρικής Τράπεζας																
Διευκόλυνση Αποδοχής Καταθέσεων	-	(2), (6)	%	-	2.00%	11/6/25	2.25%	23/4/25	2.50%	12/3/25	2.75%	5/2/25	3.00%	18/12/24	3.25%	23/10/24
Δημοπρασίες Σταθερού Επιτοκίου			%	-	2.15%		2.40%		2.90%		2.90%		3.15%		3.40%	
Διευκόλυνση Οριακής Χρηματοδότησης			%	-	2.40%		2.65%		2.90%		3.15%		3.40%		3.65%	
Τραπεζικά Επιτόκια																
Τραπεζικό Μέσο Επιτόκιο Καταθέσεων (νέων)	(2), (6)		%	-	0.31%	Μαρ-26	0.30%	Φεβ-26	0.38%	Μαρ-25	0.54%	Μαρ-24	0.36%	Μαρ-23	0.03%	Μαρ-22
Τραπεζικό Μέσο Επιτόκιο Δανείων (νέων)			%	-	4.39%		4.57%		4.76%		6.26%		5.74%		3.77%	
Χρηματοδότηση																
Γενικό Σύνολο Χρηματοδότησης (Α+Β+Γ+Δ)	m	(2), (6)	€ δις	Όχι	163.9	Απρ-26	165.0	Μαρ-26	159.0	Απρ-25	149.1	Απρ-24	145.9	Απρ-23	138.7	Απρ-22
Α. Γενική Κυβέρνηση			€ δις	Όχι	34.3		34.1		34.9		32.9		32.9		28.9	
Β. Ιδιωτικές Επιχειρήσεις			€ δις	Όχι	92.1		93.2		85.4		75.7		70.8		65.9	
Γ. Ιδιώτες και ΙΜΚΙ			€ δις	Όχι	33.9		33.9		34.7		36.0		37.7		39.1	
Δ. Αγρότες, Ελευθ. Επαγγελματίες και Ατομικές Επιχ.			€ δις	Όχι	3.7		3.7		4.0		4.5		4.5		4.8	
Καταθέσεις και Ρέπος																
Σύνολο Καταθέσεων και Ρέπος (Α+Β+Γ+Δ)	m	(2), (6)	€ δις	Όχι	244.7	Απρ-26	244.6	Μαρ-26	229.9	Απρ-25	224.8	Απρ-24	224.4	Απρ-23	216.1	Απρ-22
Α. Κάτοικοι Εσωτερικού (Α1+Α2+Α3)			€ δις	Όχι	218.9		219.0		205.9		197.4		194.7		187.3	
Α1. Γενική Κυβέρνηση			€ δις	Όχι	9.3		9.3		7.6		6.7		9.2		9.1	
Α2. Ιδιωτικές Επιχειρήσεις (Α2.1+Α2.2+Α2.3)			€ δις	Όχι	54.9		55.8		49.7		45.4		43.5		42.1	
Α2.1. Ασφαλιστικές Επιχειρήσεις			€ δις	Όχι	0.6		0.5		0.6		0.8		1.0		1.7	
Α2.2. Λοιπά Χρηματοοικονομικά Ιδρύματα			€ δις	Όχι	4.0		3.9		3.9		3.1		2.6		3.4	
Α2.3. Μη Χρηματοοικονομικές Επιχειρήσεις			€ δις	Όχι	50.3		51.4		45.2		41.5		40.0		37.0	
Α3. Νοικοκυριά και ΙΜΚΙ			€ δις	Όχι	154.7		153.9		148.7		145.3		142.0		136.1	
Β. Κάτοικοι Λοιπών Χωρών Ευρωζώνης			€ δις	Όχι	6.6		6.2		5.2		4.8		4.5		3.9	
Γ. Μη Κάτοικοι Ευρωζώνης			€ δις	Όχι	12.6		12.8		10.7		11.4		11.6		9.7	
Δ. Υποχρεώσεις Σχετίζ. με Μεταβίβαζ. Περιουσι. Στοιχεία			€ δις	Όχι	6.6		6.7		8.0		11.2		13.6		15.2	
Δείκτης Οικονομικού Κλίματος και Δείκτης Εμπιστοσύνης																
Δείκτης Οικονομικού Κλίματος	m	(3), (6)	ΜΔ	Ναι	107.5	Μαϊ-26	105.8	Απρ-26	106.6	Μαϊ-25	109.9	Μαϊ-24	107.0	Μαϊ-23	106.8	Μαϊ-22
Βιομηχανία (στάθμιση 40%)			ΜΔ	Ναι	7.9		2.6		4.9		3.4		-0.5		5.7	
Υπηρεσίες (στάθμιση 30%)			ΜΔ	Ναι	22.7		26.6		28.6		48.2		34.4		21.9	
Καταναλωτής (στάθμιση 20%)			ΜΔ	Ναι	-52.2		-54.7		-42.7		-43.8		-34.5		-51.3	
Λιανικό Εμπόριο (στάθμιση 5%)			ΜΔ	Ναι	10.9		6.6		-1.5		19.4		14.7		2.5	
Κατασκευές (στάθμιση 5%)			ΜΔ	Ναι	34.9		32.6		16.6		5.2		11.3		-25.9	

Πηγή: (1) Ελληνική Στατιστική Αρχή (ΕΛΣΤΑΤ), (2) Τράπεζα της Ελλάδος (ΤτΕ), (3) Ευρωπαϊκή Επιτροπή (European Commission), (4) Ευρωπαϊκή Στατιστική Υπηρεσία (Eurostat),

(5) S&P Global, (6) Τομέας Οικονομικής Ανάλυσης και Έρευνας Διεθνών Κεφαλαγορών Eurobank (Eurobank Research).

Σημείωση: (1) ως γ, q και m ορίζουμε τα έτη, τριμηνιαία και μηνιαία στοιχεία αντίστοιχα, (2) ως % YoY ορίζουμε την ετήσια ποσοστιαία μεταβολή, ως % Q

Ομάδα Ανάλυσης και Έρευνας



Δρ. Τάσος Αναστασάτος | Επικεφαλής Οικονομολόγος Ομίλου Eurobank
tanastasatos@eurobank.gr | + 30 214 40 59 706



Μιχαήλ Βασιλειάδης
 Ερευνητής Οικονομολόγος
mvasileiadis@eurobank.gr
 + 30 214 40 59 709



Δρ. Κωνσταντίνος Βραχίμης
 Ερευνητής Οικονομολόγος
k.vrachimis@eurobank.cy
 + 357 22 501 333



Δρ. Στυλιανός Γώγος
 Ερευνητής Οικονομολόγος
sgogos@eurobank.gr
 + 30 214 40 63 456



Μαρία Κασόλα
 Ερευνήτρια Οικονομολόγος
mkasola@eurobank.gr
 + 30 210 40 63 453



Παναγιώτα Κορολή
 Οικονομικό και Διοικητικό Στέλεχος
pkoroli@eurobank.gr
 + 30 214 40 63 430



Marcus Bensasson
 Ερευνητής Οικονομολόγος
mbensasson@eurobank.gr
 + 30 214 40 65 113



Δρ. Κωνσταντίνος Πέππας
 Ερευνητής Οικονομολόγος
kpeppas@eurobank.gr
 + 30 214 40 63 520



Παρασκευή Πετροπούλου
 Ανώτερη Οικονομολόγος
ppetropoulou@eurobank.gr
 + 30 214 40 63 455



Δρ. Θεόδωρος Ράπανος
 Ερευνητής Οικονομολόγος
trapanos@eurobank.gr
 + 30 214 40 59 711



Δρ. Θεόδωρος Σταματίου
 Ανώτερος Οικονομολόγος
tstamatiou@eurobank.gr
 + 30 214 40 59 708

Περισσότερες εκδόσεις μας διαθέσιμες στην ηλεκτρονική διεύθυνση που ακολουθεί: <https://www.eurobank.gr/en/group/economic-research>
 Εγγραφείτε ηλεκτρονικά, σε: <https://www.eurobank.gr/el/omilos/oikonomikes-analuseis/forma-ekdilosis-endiiferontos>
 Ακολουθήστε μας στο LinkedIn: <https://www.linkedin.com/company/eurobank>

DISCLAIMER

This report has been issued by Eurobank S.A. ("Eurobank") and may not be reproduced in any manner or provided to any other person. Each person that receives a copy by acceptance thereof represents and agrees that it will not distribute or provide it to any other person. This report is not an offer to buy or sell or a solicitation of an offer to buy or sell the securities mentioned herein, Eurobank and others associated with it may have positions in, and may effect transactions in securities of companies mentioned herein and may also perform or seek to perform investment banking services for those companies. The investments discussed in this report may be unsuitable for investors, depending on the specific investment objectives and financial position. The information contained herein is for informative purposes only and has been obtained from sources believed to be reliable but it has not been verified by Eurobank. The opinions expressed herein may not necessarily coincide with those of any member of Eurobank. No representation or warranty (express or implied) is made as to the accuracy, completeness, correctness, timeliness or fairness of the information or opinions herein, all of which are subject to change without notice. No responsibility or liability whatsoever or howsoever arising is accepted in relation to the contents hereof by Eurobank or any of its directors, officers or employees. Any articles, studies, comments etc., reflect solely the views of their author. Any unsigned notes are deemed to have been produced by the editorial team. Any articles, studies, comments etc., that are signed by members of the editorial team express the personal views of their author.

