



ΙΔΡΥΜΑ ΟΙΚΟΝΟΜΙΚΩΝ & ΒΙΟΜΗΧΑΝΙΚΩΝ ΕΡΕΥΝΩΝ

ΑΠΟΤΕΛΕΣΜΑΤΑ ΕΡΕΥΝΩΝ ΟΙΚΟΝΟΜΙΚΗΣ ΣΥΓΚΥΡΙΑΣ

ΙΟΥΝΙΟΣ 2026

ΟΙΚΟΝΟΜΙΚΟ ΚΛΙΜΑ (ΕΛΛΑΔΑ – ΕΕ-27– ΕΥΡΩΖΩΝΗ)

ΒΙΟΜΗΧΑΝΙΑ –ΚΑΤΑΣΚΕΥΕΣ –ΛΙΑΝΙΚΟ ΕΜΠΟΡΙΟ – ΥΠΗΡΕΣΙΕΣ

ΚΑΤΑΝΑΛΩΤΙΚΗ ΕΜΠΙΣΤΟΣΥΝΗ (ΕΛΛΑΔΑ – ΕΕ-27 – ΕΥΡΩΖΩΝΗ)

2 Ιουλίου 2026

Το IOBE διεξάγει κάθε μήνα από το 1981 Έρευνες Οικονομικής Συγκυρίας στις επιχειρήσεις στους τέσσερις τομείς της οικονομίας και, από τον Μάιο του 2008, και στους καταναλωτές. Οι έρευνες αποτελούν μέρος του κοινού εναρμονισμένου προγράμματος που χρηματοδοτείται από την Ευρωπαϊκή Ένωση (DG ECFIN) και τα αποτελέσματά τους χρησιμοποιούνται για τον υπολογισμό του δείκτη οικονομικού κλίματος σε Ελλάδα και στις υπόλοιπες ευρωπαϊκές χώρες, ενώ δημοσιεύονται αναλυτικά στις εκδόσεις της Ευρωπαϊκής Επιτροπής. Οι αναλύσεις που δημοσιεύονται κάθε μήνα με τη μορφή αυτής της έκδοσης στηρίζονται στα πρωτογενή, αναλυτικά στοιχεία για πάνω από 1000 επιχειρήσεις και αντιπροσωπευτικό δείγμα 1500 καταναλωτών, όπως προκύπτουν από τις έρευνες που διεξάγει αποκλειστικά και μόνο το IOBE για την Ελλάδα για λογαριασμό της Ευρωπαϊκής Επιτροπής.

Επόμενο δελτίο: **4/8/2026**

Οι Έρευνες Οικονομικής Συγκυρίας εκπονούνται στο πλαίσιο του Κοινού Εναρμονισμένου Προγράμματος της Ε.Ε. για τις Έρευνες Επιχειρήσεων και Καταναλωτών (Joint Harmonised EU Programme of Business and Consumer Surveys) με τη στήριξη της Γενικής Διεύθυνσης Οικονομικών Υποθέσεων της ΕΕ (Directorate General for Economic and Financial Affairs | DG ECFIN)



ΕΕ – ΕΥΡΩΖΩΝΗ: Ενίσχυση του δείκτη κλίματος σε ΕΕ και Ευρωζώνη

Ο δείκτης οικονομικού κλίματος τον Ιούνιο ενισχύθηκε τόσο στην ΕΕ, όσο και στην Ευρωζώνη. Η εξέλιξη αυτή ήταν αποτέλεσμα της βελτίωσης των προσδοκιών σε όλους σχεδόν τους τομείς, με εξαίρεση τις Κατασκευές που οι προσδοκίες υποχώρησαν. Πιο συγκεκριμένα, στη Βιομηχανία ο δείκτης ενισχύθηκε ελαφρά τον Ιούνιο (+0,6), λόγω της ενίσχυσης των προβλέψεων της παραγωγής τους προσεχείς μήνες και των αποθεμάτων, με τις εκτιμήσεις των παραγγελιών και της ζήτησης να παραμένουν στα επίπεδα του προηγούμενου μήνα. Στις Υπηρεσίες, οι προσδοκίες ενισχύθηκαν ήπια (+0,5), ως αποτέλεσμα της βελτίωσης των προσδοκιών της μελλοντικής ζήτησης, με τις εκτιμήσεις της τρέχουσας κατάστασης και ζήτησης να παραμένουν αμετάβλητες. Το Λιανικό εμπόριο κινήθηκε ανοδικά (+1,2), καθώς βελτιώθηκαν οι εκτιμήσεις της τρέχουσας κατάστασης και τα αποθέματα, ενώ από την άλλη ηπιότερα εξασθένησαν οι προβλέψεις της μελλοντικής κατάστασης. Στις Κατασκευές, ο αντίστοιχος δείκτης υποχώρησε περαιτέρω τον Ιούνιο (-0,6), με τις προσδοκίες για την απασχόληση να εξασθενούν, ενώ οι εκτιμήσεις του επιπέδου παραγγελιών παρέμειναν σχεδόν αμετάβλητες. Τέλος όσον αφορά την καταναλωτική εμπιστοσύνη, αυτή ανέκαμψε ήπια (+1,2), μετά την έντονη υποχώρηση του τελευταίου διμήνου, λόγω των λιγότερο απαισιόδοξων προβλέψεων για την μελλοντική κατάσταση του νοικοκυριού τους, αλλά και εκείνων για τη γενική οικονομική κατάσταση της χώρας τους. Παράλληλα, βελτιώθηκαν οι εκτιμήσεις για την τρέχουσα κατάσταση των νοικοκυριών όπως και η πρόθεση των καταναλωτών για μείζονες αγορές. Σε ότι αφορά τις τάσεις στις έξι μεγαλύτερες οικονομίες, ο δείκτης ενισχύθηκε σημαντικά στην Ολλανδία (+4,1), στην Γερμανία (+1,7) και Ιταλία (+1,3), ενώ ενισχύθηκε ήπια στην Ισπανία (+0,7). Ο δείκτης παρέμεινε ουσιαστικά αμετάβλητος στην Πολωνία (+0,3) και στην Γαλλία (-0,2). Αναλυτικότερα:

- Στη **Βιομηχανία**, οι δείκτες προσδοκιών διαμορφώθηκαν στις -7,5 μονάδες στην ΕΕ και -7,7 στην Ευρωζώνη. Οι προσδοκίες για την παραγωγή τους επόμενους τρεις μήνες ενισχύθηκαν τόσο στην ΕΕ όσο και στην Ευρωζώνη, οι προβλέψεις παραγγελιών και ζήτησης υποχώρησαν οριακά, με τα αποθέματα να αποκλιμακώνονται σε αμφότερες τις δύο ζώνες.
- Στις **Υπηρεσίες**, οι δείκτες προσδοκιών διαμορφώθηκαν στις +3,5 μονάδες στην ΕΕ και στις +3,2 μονάδες στην Ευρωζώνη. Οι εκτιμήσεις των επιχειρήσεων για την τρέχουσα δραστηριότητά τους υποχώρησαν ελαφρά στην ΕΕ και διατηρήθηκαν αμετάβλητες στην Ευρωζώνη, με τις εκτιμήσεις για την τρέχουσα ζήτηση να διατηρούνται και στις δύο ζώνες και τις προβλέψεις για τη βραχυπρόθεσμη εξέλιξή της να κινούνται ανοδικά τόσο στην ΕΕ όσο και στην Ευρωζώνη.
- Στο **Λιανικό Εμπόριο**, οι δείκτες διαμορφώθηκαν στις -7,5 μονάδες στην ΕΕ και στις -9,7 στην Ευρωζώνη. Οι εκτιμήσεις για την τρέχουσα επιχειρηματική δραστηριότητα βελτιώνονται σε αμφότερες τις ζώνες, με τις προβλέψεις για τις πωλήσεις σε ΕΕ να εξασθενούν οριακά και εκείνες στην Ευρωζώνη να διατηρούνται αμετάβλητες, ενώ τα αποθέματα να αποκλιμακώνονται και στις δύο περιοχές.
- Στις **Κατασκευές**, οι δείκτες επιχειρηματικών προσδοκιών διαμορφώθηκαν στις -6,0 μονάδες στην ΕΕ και στις -4,5 μονάδες στην Ευρωζώνη. Οι θετικές προβλέψεις για την απασχόληση εξασθενούν τόσο στην ΕΕ όσο και στην Ευρωζώνη, ενώ παράλληλα οι αρνητικές προβλέψεις για το επίπεδο εργασιών εντείνονται ήπια και στις δύο περιοχές.

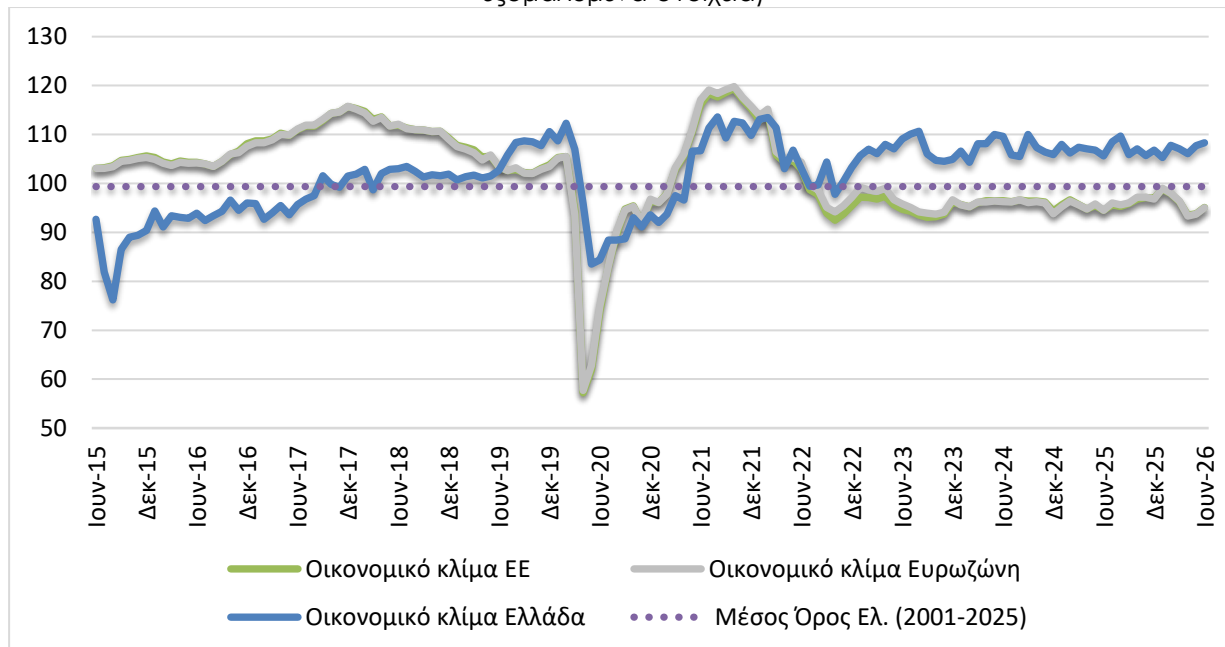
Πίνακας 1: Δείκτες Οικονομικού Κλίματος (2000-2020=100, εποχικά εξομαλυμένα στοιχεία)¹

Περιοχή	Ακραίες τιμές		Μέσος όρος									
	Min	Max	2001-2025	2019	2020	2021	2022	2023	2024	2025		
ΕΕ-27	59,7 (Απρ. 2020)	117,1 (Μάρ. 2000)	99,2	104,2	87,5	111,2	101,8	95,6	96,3	95,8		
Ευρωζώνη	60,9 (Απρ. 2020)	117,9 (ΙΟκτ. 2021)	99,2	104,0	87,9	111,5	102,3	96,4	95,9	95,6		
Ελλάδα	79,0 (Αυγ. 2015)	119,9 (Ιουλ. 2000)	99,6	105,1	94,9	105,4	104,9	107,2	107,6	107,4		
Περιοχή	2025											
	Ι	Φ	Μ	Α	Μ	Ι	Ι	Α	Σ	Ο	Ν	Δ
ΕΕ-27	95,9	96,9	95,8	94,7	95,6	94,7	95,9	95,8	96,3	97,2	97,4	97,3
Ευρωζώνη	95,5	96,5	95,6	94,3	95,4	94,4	96,0	95,6	96,1	97,3	97,5	97,2
Ελλάδα	108,0	106,3	107,2	106,9	106,6	105,7	108,6	109,7	105,9	107,2	105,7	106,9
Περιοχή	2026											
	Ι	Φ	Μ	Α	Μ	Ι	Ι	Α	Σ	Ο	Ν	Δ
ΕΕ-27	98,8	97,9	96,3	93,5	93,8	95,1						
Ευρωζώνη	99,0	98,0	96,4	93,3	93,7	95,0						
Ελλάδα	105,3	107,8	107,1	106,1	107,7	108,3						

¹ Ο Δείκτης Οικονομικού Κλίματος είναι το σταθμισμένο άθροισμα των Δεικτών Επιχειρηματικών Προσδοκιών στη Βιομηχανία, τις Κατασκευές, το Λιανικό Εμπόριο, τις Υπηρεσίες και του Δείκτη Καταναλωτικής Εμπιστοσύνης.

Πηγή: Ευρωπαϊκή Επιτροπή, DG Ecfm

Διάγραμμα 1: Δείκτες Οικονομικού Κλίματος ΕΕ-27 και Ελλάδα (2000-2020=100, εποχικά εξομαλυμένα στοιχεία)



Πηγή: Ευρωπαϊκή Επιτροπή, DG Ecfm

- Ο **Δείκτης Καταναλωτικής Εμπιστοσύνης** διαμορφώθηκε στις -17,0 μονάδες στην ΕΕ και στις -17,7 στην Ευρωζώνη. Οι εκτιμήσεις των καταναλωτών για την οικονομική κατάσταση του νοικοκυριού τους τους τελευταίους 12 μήνες ενισχύθηκαν, ενώ αντίστοιχα κινήθηκαν οι προβλέψεις για την εξέλιξη της στους επόμενους 12 μήνες. Ανοδικά κινήθηκαν οι προβλέψεις για τη γενική κατάσταση της οικονομίας στην ΕΕ και στην Ευρωζώνη, ενώ οι προβλέψεις για αγορές τους επόμενους μήνες βελτιώθηκαν σε αμφότερες τις ζώνες.

ΕΛΛΑΔΑ: Βελτίωση του δείκτη οικονομικού κλίματος, με αμετάβλητη καταναλωτική εμπιστοσύνη

Ο δείκτης οικονομικού κλίματος ενισχύεται ελαφρά τον Ιούνιο, καθώς διαμορφώνεται στις 108,3 μονάδες, από 107,7 μονάδες τον Μάιο. **Η βελτίωση αυτή προέρχεται από ενίσχυση των προσδοκιών στο Λιανικό εμπόριο και στις Υπηρεσίες, με τους υπόλοιπους τομείς, Βιομηχανία και Κατασκευές να κινούνται ήπια πτωτικά, ενώ η καταναλωτική εμπιστοσύνη διατηρείται στα επίπεδα του προηγούμενου μήνα.** Στις Κατασκευές, διακόπτεται η ανοδική πορεία των τελευταίων μηνών, κυρίως λόγω των Ιδιωτικών κατασκευών, ενώ **στο Λιανικό εμπόριο υπάρχει σημαντική ενίσχυση**, λόγω των ήπια αισιόδοξων εκτιμήσεων για τις τρέχουσες και μελλοντικές πωλήσεις. **Στις Υπηρεσίες καταγράφεται έντονη βελτίωση**, λόγω των αισιόδοξων προβλέψεων όλων των επιμέρους παραγόντων που συνθέτουν τον σχετικό δείκτη. **Στη Βιομηχανία, οι προσδοκίες για την παραγωγή τους προσεχείς μήνες καταγράφουν σημαντική εξασθένηση.** Στην πλευρά των νοικοκυριών, οι Έλληνες καταναλωτές, **διατυπώνουν ήπια πιο αισιόδοξες προβλέψεις για τα οικονομικά των νοικοκυριών τους σε σύγκριση με τον προηγούμενο μήνα** και για τη γενικότερη οικονομική κατάσταση στη χώρα, **αλλά υποχωρεί έντονα η πρόθεσή τους για μείζονες αγορές**, με αποτέλεσμα συνολικά η καταναλωτική εμπιστοσύνη να παραμένει αμετάβλητη. Η κρίση στη Μέση Ανατολή παραμένει η κύρια πηγή αβεβαιότητας για τη ευρωπαϊκή οικονομία, ιδίως μέσω του πληθωρισμού, γεγονός που αποτυπώθηκε και στην αύξηση των επιτοκίων από την ΕΚΤ. Η εκεχειρία και προσωρινή συμφωνία μεταξύ ΗΠΑ και Ιράν οδηγεί σε σημαντική άμβλυνση των πιέσεων στις αγορές ενέργειας. Η εύρυθμη επαναλειτουργία της ναυσιπλοΐας αποτελεί κρίσιμο κρίκο ώστε να μειωθούν περαιτέρω οι πιέσεις στο διεθνές εμπόριο και στον πληθωρισμό. Η άνοδος του κόστους παραγωγής τους προηγούμενους μήνες, οδήγησε σε αυξήσεις τιμών με επίπτωση στο διαθέσιμο εισόδημα των νοικοκυριών. Στον τουρισμό, ενώ βρισκόμαστε στην κεντρική περίοδο, η κάμψη εκτιμάται, προς το παρόν, μικρή. **Το οικονομικό κλίμα κατά τους επόμενους μήνες θα επηρεαστεί αφενός από το αν θα υπάρξει λήξη της κρίσης στη Μέση Ανατολή και αφετέρου από τις εγχώριες τάσεις, ενόψει και της προεκλογικής περιόδου.**

Αναλυτικότερα:

- στη **Βιομηχανία**, το ισοσκελισμένο ισοζύγιο των εκτιμήσεων για τις παραγγελίες και την τρέχουσα ζήτηση εξασθένησε ήπια, το θετικό ισοζύγιο προβλέψεων για την παραγωγή τους προσεχείς μήνες υποχώρησε ελαφρά, ενώ το ύψος των αποθεμάτων διατηρήθηκε ουσιαστικά αμετάβλητο.
- στις **Κατασκευές**, οι θετικές προβλέψεις για το πρόγραμμα εργασιών των επιχειρήσεων εξασθένησαν ελαφρά, ενώ οι θετικές προβλέψεις για την απασχόληση υποχώρησαν εντονότερα.
- στο **Λιανικό Εμπόριο**, οι θετικές εκτιμήσεις για τις τρέχουσες πωλήσεις ενισχύονται ελαφρά, όπως και οι προβλέψεις για τη βραχυπρόθεσμη εξέλιξή τους, με το ύψος των αποθεμάτων να αποκλιμακώνεται ήπια.
- στις **Υπηρεσίες**, οι θετικές εκτιμήσεις για την τρέχουσα κατάσταση των επιχειρήσεων ενισχύθηκαν ήπια, όπως και οι θετικές εκτιμήσεις για την τρέχουσα ζήτηση, ενώ παράλληλα οι προβλέψεις της βραχυπρόθεσμης εξέλιξής της κινήθηκαν έντονα ανοδικά.
- στην **Καταναλωτική Εμπιστοσύνη**, οι αρνητικές προβλέψεις των νοικοκυριών για την οικονομική κατάσταση της χώρας περιορίστηκαν, όπως και εκείνες για τη δική τους οικονομική κατάσταση. Παράλληλα, υποχώρησαν έντονα οι προβλέψεις για μείζονες αγορές, ενώ βελτιώθηκε ήπια η πρόθεση για αποταμίευση.

ΒΙΟΜΗΧΑΝΙΑ: Μικρή εξασθένηση κλίματος λόγω υποχώρησης των προσδοκιών της παραγωγής τους προσεχείς μήνες

Ο Δείκτης Επιχειρηματικών Προσδοκιών στη Βιομηχανία υποχώρησε ήπια τον Ιούνιο, στις 109,0 από 113,9 μονάδες τον Μάιο. **Από τις μεταβλητές του δείκτη, το ισοσκελισμένο ισοζύγιο των εκτιμήσεων για τις παραγγελίες και την τρέχουσα ζήτηση εξασθένησε ήπια, το θετικό ισοζύγιο προβλέψεων για την παραγωγή τους προσεχείς μήνες υποχώρησε αντίστοιχα ενώ παράλληλα το ύψος των αποθεμάτων διατηρήθηκε σχεδόν αμετάβλητο.** Αναλυτικά:

α) Το **επίπεδο παραγγελιών και τρέχουσας ζήτησης**, υποχώρησε ελαφρά στις -6 μονάδες, με το 21% των επιχειρήσεων να δηλώνουν χαμηλές για την εποχή παραγγελίες και το 15% (από 19%) να αναφέρει το αντίθετο.

β) Στις **προβλέψεις για την εξέλιξη της παραγωγής τους προσεχείς 3-4 μήνες**, το σχετικό ισοζύγιο εξασθένησε σημαντικά (+28 μονάδες από +35 μονάδες), με το 39% (από 42%) των επιχειρήσεων να προβλέπουν αύξηση της παραγωγής τους το επόμενο τρίμηνο και το 11% (από 7%) μείωσή της.

γ) Στα **αποθέματα έτοιμων προϊόντων**, το ισοζύγιο διαμορφώνεται στις +6 μονάδες από τις +5 μονάδες το προηγούμενο διάστημα, με το 14% των επιχειρήσεων να αναφέρει εκ νέου αποθέματα υψηλότερα από τα συνήθη για την εποχή.

δ) Στους δείκτες εξαγωγικής δραστηριότητας καταγράφηκαν πτωτικές τάσεις: οι θετικές για την εποχή **προβλέψεις για τις εξαγωγές τους προσεχείς μήνες** εξασθένησαν ήπια, ενώ παράλληλα οι αρνητικές **εκτιμήσεις για τις παραγγελίες και τη ζήτηση εξωτερικού** ενισχύθηκαν σημαντικά (-14 από -7 μονάδες).

Πίνακας 2: Δείκτης Επιχειρηματικών Προσδοκιών στη Βιομηχανία

Τομέας		Ακραίες τιμές		Μέσος όρος							
		Min	Max	2001-2025	2020	2021	2022	2023	2024	2025	
Βιομηχανία (2000-2010=100)		66,2 (Φεβ. 2009)	117,6 (Μάιος 2000)	98,1	93,9	106,3	105,5	104,0	105,3	108,9	
		2025									
I	Φ	M	A	M	I	I	A	Σ	Ο	N	Δ
108,1	110,0	112,4	113,1	110,8	107,6	112,6	113,9	105,2	104,9	102,8	105,5
2026											
I	Φ	M	A	M	I	I	A	Σ	Ο	N	Δ
105,8	110,7	110,3	109,2	113,9	109,0						

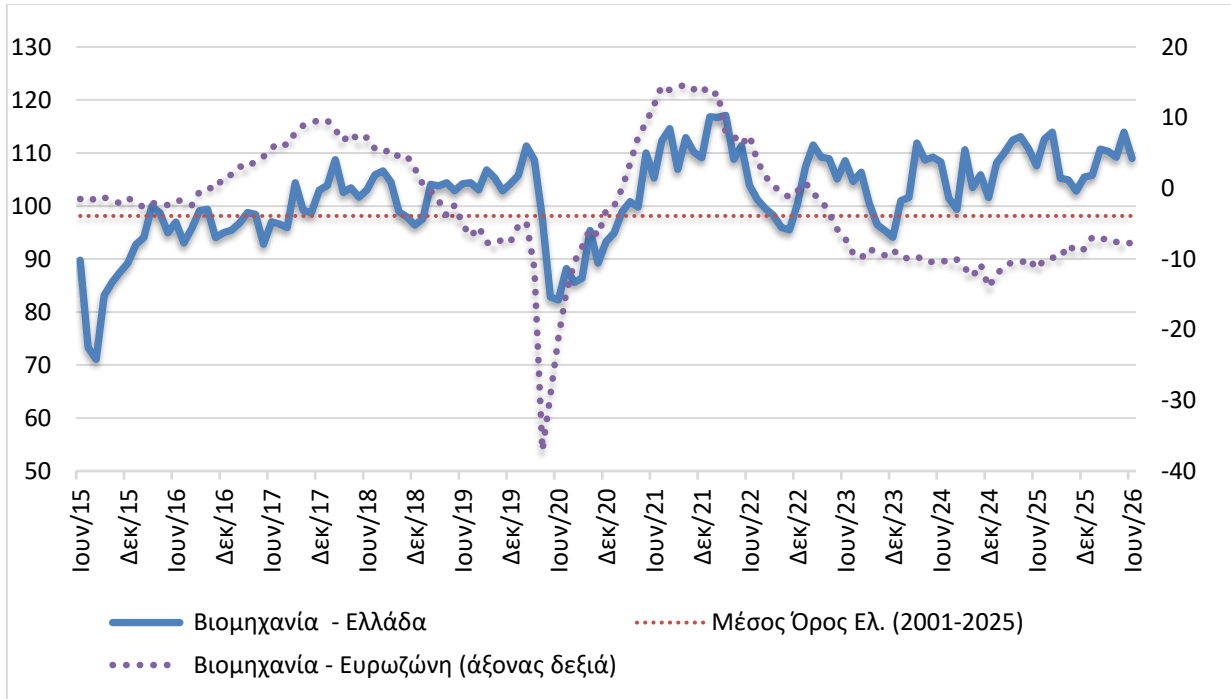
Σημείωση: Ο δείκτης επιχειρηματικών προσδοκιών υπολογίζεται με βάση τις προβλέψεις παραγωγής, τις εκτιμήσεις για το ύψος των αποθεμάτων και τις εκτιμήσεις για τις παραγγελίες και τη ζήτηση.

Πηγή: IOBE

ε) Ο δείκτης **προβλέψεων για την απασχόληση** βελτιώθηκε στις +21 (από +12) μονάδες τον Ιούνιο, με το ποσοστό των επιχειρήσεων που προβλέπει άνοδο απασχόλησης να διαμορφώνεται στο 27% (από 23%) και το 5% (από 11%) να αναμένει μείωσή της.

στ) Το θετικό ισοζύγιο στις **προβλέψεις για τις μεταβολές των τιμών του προηγούμενου μήνα** περιορίστηκε σημαντικά στις +24 μονάδες από +31 μονάδες τον Μάιο, με το 7% να αναμένει μείωσή τους.

Διάγραμμα 2: Δείκτης Επιχειρηματικών Προσδοκιών στη Βιομηχανία (2000-2010=100)



Πηγή: IOBE, DG Ecfm. Ο δείκτης για την Ευρωζώνη είναι υπό μορφή ισοζυγίου και αντλείται από τη DG Ecfm

Αξίζει να σημειωθεί ότι η αβεβαιότητα για το οικονομικό περιβάλλον περιορίστηκε σημαντικά, καθώς στην ερώτηση που αφορά **στην ευκολία πρόβλεψης της μελλοντικής ανάπτυξης της επιχείρησης**, τον Ιούνιο το 46% των επιχειρήσεων θεώρησαν ότι αυτή μπορεί να προβλεφθεί δύσκολα ή σχετικά δύσκολα, από 51% τον προηγούμενο μήνα.

Σε επίπεδο βασικών τομέων, ο δείκτης προσδοκιών στα **Καταναλωτικά αγαθά** περιορίστηκε σημαντικά στις 110,1 μονάδες (από 114,8 μον.). Σημειώθηκε αισθητή υποχώρηση στις προβλέψεις για την παραγωγή τους προσεχείς 3-4 μήνες, ενώ παράλληλα εξασθένησαν ήπια οι εκτιμήσεις για τις παραγγελίες. Στα **Κεφαλαιουχικά αγαθά** ο δείκτης διαμορφώθηκε στις 131,5 μονάδες, από 131,2 τον Μάιο. Η διατήρηση του δείκτη οφείλεται στις έντονα αισιόδοξες προβλέψεις για την παραγωγή τους προσεχείς 3-4 μήνες, με τις παραγγελίες και τη ζήτηση, στον αντίποδα, να κινούνται έντονα πτωτικά, ενώ τα αποθέματα παρέμειναν αμετάβλητα. Επιδείνωση παρουσίασε ο δείκτης στα **Ενδιάμεσα αγαθά**, στις 103,3 (από 109,5) μονάδες, με τις αρνητικές εκτιμήσεις για τις παραγγελίες και τη ζήτηση να εντείνονται αισθητά, την παραγωγή τους προσεχείς μήνες να υποχωρεί έντονα και τα αποθέματα να διατηρούνται αμετάβλητα.

ΚΑΤΑΣΚΕΥΕΣ: Έντονη υποχώρηση προσδοκιών στις Κατασκευές, κυρίως στα Ιδιωτικά έργα

Ο Δείκτης Επιχειρηματικών Προσδοκιών στις Κατασκευές διαμορφώθηκε τον Ιούνιο στις 177,8 μονάδες (από 190,4 μον. τον Μάιο), σε επίπεδο ήπια υψηλότερο από το αντίστοιχο περυσινό (176,0 μονάδες). Η εξασθένιση αυτή ήταν αποτέλεσμα της σημαντικής υποχώρησης των πολύ υψηλών προσδοκιών **στα Ιδιωτικά έργα**, με τις προσδοκίες **στα Δημόσια έργα να εξασθενούν οριακά. Από τις βασικές μεταβλητές του δείκτη, οι ήπια θετικές προβλέψεις για το πρόγραμμα εργασιών των επιχειρήσεων εξασθένησαν ελαφρά, ενώ οι θετικές προβλέψεις για την απασχόληση υποχώρησαν έντονα.** Αναλυτικά, ο δείκτης στις προβλέψεις για το πρόγραμμα εργασιών των επιχειρήσεων διαμορφώθηκε στις +20 (από +28) μονάδες, με το 43% των επιχειρήσεων να διατυπώνουν αισιοδοξία για το επίπεδο των εργασιών το επόμενο τρίμηνο. Στις προβλέψεις για την απασχόληση, ο σχετικός δείκτης υποχώρησε σημαντικά στις +31 (από +41) μονάδες, με το 35% (από 42%) των ερωτηθέντων να προβλέπει αύξηση των θέσεων εργασίας και το 3% των επιχειρήσεων να εκτιμά μείωσή τους. Στα υπόλοιπα στοιχεία, οι εκτιμήσεις για την τρέχουσα πορεία εργασιών κινούνται οριακά πτωτικά και διαμορφώνονται στις +29 μονάδες, από +31 μονάδες τον προηγούμενο μήνα, ενώ παράλληλα στο πεδίο των τιμών, οι πληθωριστικές προσδοκίες διαμορφώνονται σε ελαφρώς χαμηλότερα επίπεδα σε σχέση με τον Μάιο (+35 από +37 μον. ο δείκτης). Τέλος, το 17% των επιχειρήσεων αναφέρει απρόσκοπτη επιχειρηματική λειτουργία. Πάνω από τις μισές επιχειρήσεις (57%) επισημαίνουν πλέον την έλλειψη εργατικού δυναμικού ως το βασικότερο εμπόδιο στη λειτουργία τους, ένα 8% τη χαμηλή ζήτηση, αλλά και ένα 7% άλλους συγκυριακούς παράγοντες.

Πίνακας 3: Δείκτης Επιχειρηματικών Προσδοκιών στις Κατασκευές

Τομέας		Ακραίες τιμές			Μέσος όρος							
		Min	Max	2001-2025	2020	2021	2022	2023	2024	2025		
Κατασκευές (2000-2010=100)		14,3 (Απρ. 2020)	176,0 (Ιουν. 2025)	90,8	62,7	127,5	114,5	142,3	151,1	164,2		
		2025										
Ι	Φ	Μ	Α	Μ	Ι	Ι	Α	Σ	Ο	Ν	Δ	
170,1	158,8	167,8	162,4	164,3	176,0	166,5	172,9	155,3	156,3	158,2	161,6	
2026												
Ι	Φ	Μ	Α	Μ	Ι	Ι	Α	Σ	Ο	Ν	Δ	
174,6	189,1	175,5	187,7	190,4	177,8							

Σημείωση: Ο δείκτης επιχειρηματικών προσδοκιών υπολογίζεται με βάση τις εκτιμήσεις για το πρόγραμμα των εργασιών και τις προβλέψεις για την απασχόληση.

Πηγή: IOBE

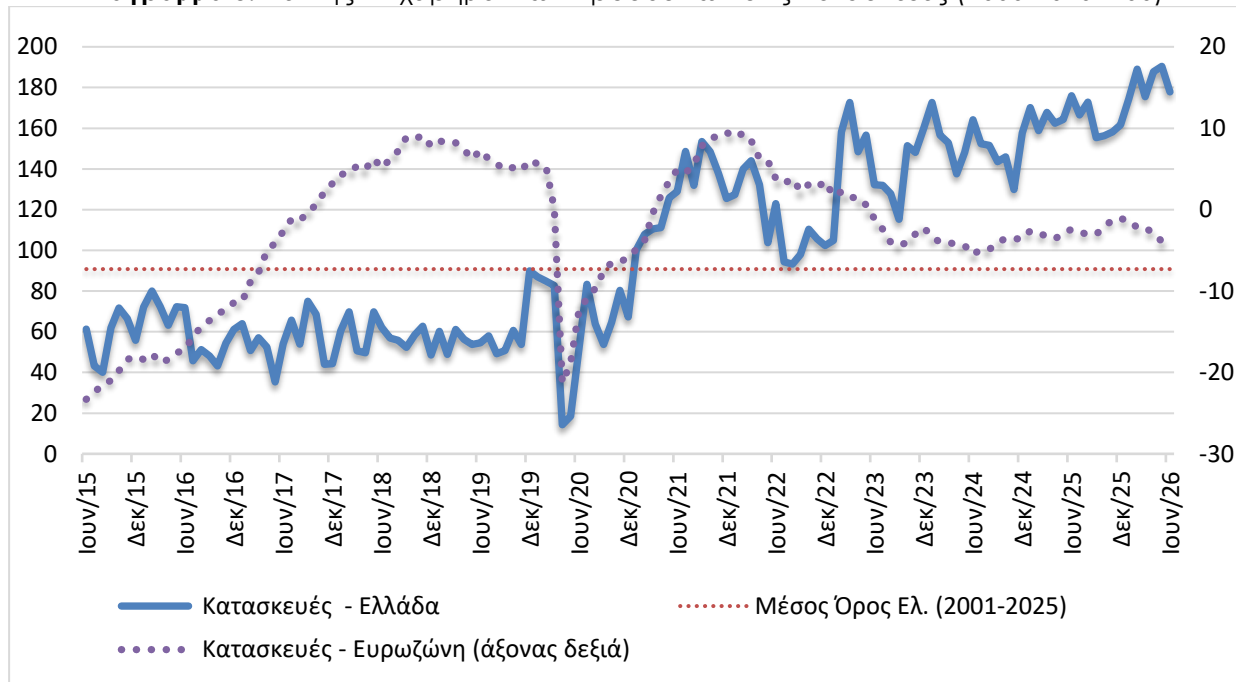
Στην ερώτηση σχετικά με το βαθμό αβεβαιότητας που επικρατεί στο οικονομικό περιβάλλον, αυτή ενισχύεται σημαντικά, καθώς το 51,3% των επιχειρήσεων θεωρούν ότι η μελλοντική ανάπτυξη μπορεί να προβλεφθεί δύσκολα ή σχετικά δύσκολα, έναντι 45,3% τον Μάιο.

Αναλυτικά στους επιμέρους κλάδους:

Σημαντική εξασθένιση παρουσίασε ο δείκτης επιχειρηματικών προσδοκιών στις **Ιδιωτικές Κατασκευές** και διαμορφώθηκε στις 199,0 μονάδες (από 213,0), παραμένοντας ωστόσο σε υψηλά επίπεδα και έντονα υψηλότερα επίπεδα του αντίστοιχου περυσινού (162,1 μον.). Οι θετικές προβλέψεις για το επίπεδο προγραμματισμένων εργασιών υποχώρησαν ήπια στις +57 (από +66) μονάδες, ενώ εξασθένησαν σημαντικά οι προσδοκίες για την απασχόληση οι οποίες διαμορφώθηκαν στις +46 (από +58) μονάδες. Σε ότι αφορά τα υπόλοιπα στοιχεία, οι θετικές εκτιμήσεις για την τρέχουσα πορεία εργασιών υποχώρησαν ελαφρά στις +69 μονάδες, ενώ ως

προς τις τιμές, οι πληθωριστικές τάσεις εξασθένησαν οριακά σε σχέση με τον προηγούμενο μήνα (+57 μονάδες το σχετικό ισοζύγιο από +59 τον Μάιο). Τέλος, μόλις το 8% των επιχειρήσεων δεν αναφέρει προσκόμματα στη λειτουργία του. Αντίθετα, τουλάχιστον τέσσερις στις πέντε επιχειρήσεις (81%) αναφέρουν την έλλειψη εργατικού δυναμικού, ένα 5% την έλλειψη χρηματοδότησης, με το 4% να αναφέρει άλλους συγκυριακούς παράγοντες ως βασικά εμπόδια λειτουργίας τους.

Διάγραμμα 3: Δείκτης Επιχειρηματικών Προσδοκιών στις Κατασκευές (2000-2010=100)



Πηγή: IOBE, DG Ecfm. Ο δείκτης για την Ευρωζώνη είναι υπό μορφή ισοζυγίου και αντλείται από την DG Ecfm

Οριακά πτωτικά κινείται ο δείκτης επιχειρηματικών προσδοκιών στις **Κατασκευές Δημοσίων Έργων**. Διαμορφώθηκε στις 135,1 (από 136,9 τον Μάιο) μονάδες, έντονα χαμηλότερα σε σχέση με το αντίστοιχο περυσινό επίπεδό του (183,8 μον.). Ως προς το πρόγραμμα εργασιών του κλάδου, ο δείκτης των -30 μονάδων του Μαΐου διαμορφώθηκε στις -28 μονάδες. Στις προβλέψεις για την απασχόληση, το σχετικό ισοζύγιο υποχώρησε στις +12 μονάδες από +16 μονάδες το προηγούμενο διάστημα. Οι περισσότερες επιχειρήσεις του κλάδου (85%) αναμένουν τις ίδιες θέσεις απασχόλησης, ενώ το 13% προβλέπει αύξησή τους. Στις -23 μονάδες διαμορφώθηκε ο δείκτης εκτιμήσεων για το επίπεδο των τρεχουσών εργασιών από τις -28 μονάδες τον προηγούμενο μήνα, ενώ παράλληλα το ισοζύγιο των τιμών διατηρήθηκε σε κανονικά για την εποχή επίπεδα στις +5 μονάδες. Τέλος, το 29% των επιχειρήσεων δηλώνει απρόσκοπτη επιχειρηματική λειτουργία, με το 26% να αναφέρει την έλλειψη εργατικού δυναμικού, άλλο ένα 12% την έλλειψη χρηματοδότησης και ένα 10% άλλους συγκυριακούς παράγοντες ως το βασικότερο εμπόδιο λειτουργίας τους.

ΛΙΑΝΙΚΟ ΕΜΠΟΡΙΟ: Σημαντική ενίσχυση του δείκτη κλίματος, ήπια πιο αισιόδοξες εκτιμήσεις για τρέχουσες και μελλοντικές πωλήσεις

Ο δείκτης επιχειρηματικών προσδοκιών στο **Λιανικό Εμπόριο** ενισχύεται σημαντικά τον Ιούνιο και διαμορφώνεται στις 108,3 μονάδες, από 104,5 μονάδες τον Μάιο. **Από τις επιμέρους μεταβλητές του δείκτη, οι θετικές εκτιμήσεις για την τρέχουσα κατάσταση των επιχειρήσεων βελτιώθηκαν ελαφρά, ενώ αντίστοιχα κινήθηκαν και οι προβλέψεις για την εξέλιξη των πωλήσεων στο επόμενο τρίμηνο.** Αναλυτικά, οι ήπια θετικές εκτιμήσεις των επιχειρήσεων για τις τρέχουσες πωλήσεις ενισχύονται και διαμορφώνονται στις +21 (από +17) μονάδες ενώ παράλληλα οι θετικές προβλέψεις για την εξέλιξη των πωλήσεων στο επόμενο τρίμηνο διαμορφώνονται στις +45 μονάδες από τις +39 μονάδες τον προηγούμενο μήνα. Οι νέες παραγγελίες ενισχύονται σημαντικά στις +32 μονάδες από τις +16 μονάδες το προηγούμενο διάστημα, με τα αποθέματα να αποκλιμακώνονται ήπια στις +20 μονάδες. Από την άλλη πλευρά, οι αισιόδοξες προβλέψεις για την απασχόληση εξασθενούν έντονα στις +18 (από +35) μονάδες, ενώ ως προς τις τιμές, το 37% αναμένει άνοδο, ενδεικτικό των πληθωριστικών πιέσεων. Ως προς το βαθμό αβεβαιότητας που επικρατεί στο οικονομικό περιβάλλον αυτός διαμορφώνεται σε σημαντικά χαμηλότερα επίπεδα σε σχέση με τον προηγούμενο μήνα, καθώς το 63,2% θεωρεί ότι η μελλοντική ανάπτυξη μπορεί να προβλεφθεί δύσκολα ή σχετικά δύσκολα, από 69,5% τον Μάιο.

Στους βασικούς εξεταζόμενους κλάδους οι προσδοκίες είναι κυρίως ανοδικές. Αναλυτικά:

Ο δείκτης επιχειρηματικών προσδοκιών στα **Τρόφιμα – Ποτά – Καπνός** υποχώρησε έντονα τον Ιούνιο και διαμορφώθηκε στις 92,3 (από 110,5) μονάδες, σημαντικά χαμηλότερα σε σχέση με το περυσινό επίπεδο (105,9 μον.). Οι θετικές εκτιμήσεις για τις τρέχουσες πωλήσεις εξασθένησαν έντονα στις +26 (από +46) μονάδες, ενώ παράλληλα οι αισιόδοξες προσδοκίες για τις πωλήσεις της επόμενης περιόδου περιορίστηκαν σημαντικά στις +28 μονάδες. Τα αποθέματα, από κανονικά για την εποχή, ενισχύονται και διαμορφώνονται στις +26 μονάδες, ενώ διατηρούνται αμετάβλητες οι παραγγελίες προς προμηθευτές (+43 μονάδες το σχετικό ισοζύγιο). Το θετικό ισοζύγιο των προβλέψεων για την απασχόληση διατηρείται στις +65 μονάδες, ενώ οι έντονα πληθωριστικές τάσεις των τιμών διαμορφώνονται στα επίπεδα του προηγούμενου μήνα στις +55 μονάδες.

Πίνακας 4: Δείκτης Επιχειρηματικών Προσδοκιών στο Λιανικό Εμπόριο

Τομέας		Ακραίες τιμές			Μέσος όρος						
		Min	Max	2001-2025	2020	2021	2022	2023	2024	2025	
Λιανικό Εμπόριο (2000-2010=100)		52,6 (Ιουλ. 2010)	128,7 (Μάιος 2007)	95,1	87,9	100,2	94,9	115,7	104,3	99,3	
		2025									
Ι	Φ	Μ	Α	Μ	Ι	Ι	Α	Σ	Ο	Ν	Δ
93,8	98,4	94,9	98,6	100,4	105,9	93,4	91,1	97,8	106,4	113,5	97,2
2026											
Ι	Φ	Μ	Α	Μ	Ι	Ι	Α	Σ	Ο	Ν	Δ
101,0	110,7	104,9	105,6	104,5	108,3						

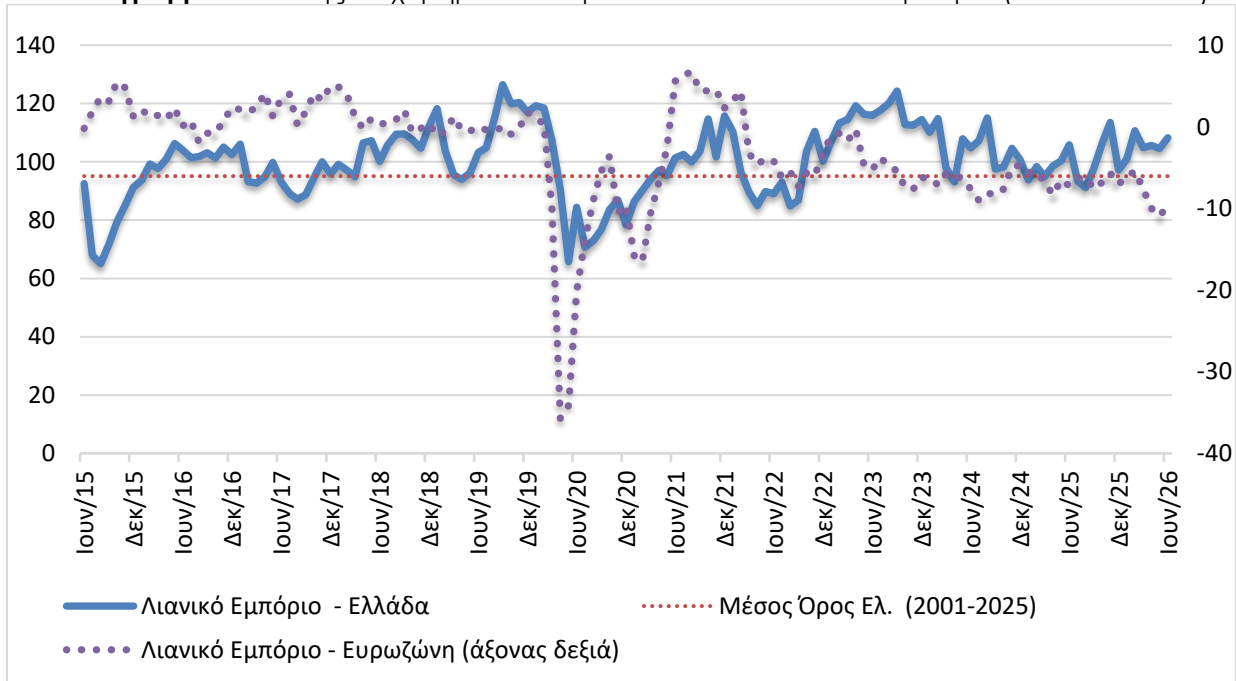
Σημείωση: Ο δείκτης επιχειρηματικών προσδοκιών υπολογίζεται με βάση τις εκτιμήσεις και τις προβλέψεις για τις πωλήσεις και τις εκτιμήσεις για το ύψος των αποθεμάτων. **Πηγή:** IOBE

Έντονα ανοδικά κινείται ο δείκτης επιχειρηματικών προσδοκιών στα **Υφάσματα – Ένδυση – Υπόδηση**, και διαμορφώνεται στις 115,7 (από 98,9) μονάδες, σημαντικά υψηλότερα από το αντίστοιχο επίπεδο πέρυσι (82,0 μον.). Οι αρνητικές εκτιμήσεις για τις τρέχουσες πωλήσεις

αμβλύνονται έντονα (-1 από -21 μονάδες), ενώ παράλληλα οι θετικές προβλέψεις για το επόμενο διάστημα ενισχύονται σημαντικά στις +94 μονάδες, από τις +63 μονάδες το προηγούμενο διάστημα. Τα αποθέματα διατηρούνται στις +34 μονάδες, με τις παραγγελίες προς προμηθευτές να βελτιώνονται σημαντικά στις +34 μονάδες (από -13 μονάδες το σχετικό ισοζύγιο). Από την άλλη πλευρά, οι προβλέψεις για την απασχόληση παραμένουν υψηλά στις +62 μονάδες, όταν στις τιμές το σχετικό ισοζύγιο διαμορφώνεται σε κανονικά για την εποχή επίπεδα από τις +23 μονάδες το προηγούμενο διάστημα.

Οι προσδοκίες στα **Είδη Οικιακού Εξοπλισμού** ενισχύονται οριακά και ο σχετικός δείκτης διαμορφώνεται τον Ιούνιο στις 91,7 (από 90,1) μονάδες, ήπια υψηλότερα σε σχέση με την αντίστοιχη περίοδο πέρυσι (89,9 μον.). Οι ήπια θετικές εκτιμήσεις για τις τρέχουσες πωλήσεις εξασθενούν και στρέφονται αρνητικές στις -13 μονάδες, από τις +3 μονάδες το προηγούμενο διάστημα, ενώ αντίθετα κινούνται οι προβλέψεις στις πωλήσεις στο επόμενο διάστημα και διαμορφώνονται στις +41 από +13 μονάδες τον Μάιο. Από την άλλη πλευρά, το ύψος των αποθεμάτων κλιμακώθηκε αισθητά, με τις παραγγελίες προς προμηθευτές να υποχωρούν έντονα στις +16 (από +57) μονάδες. Παράλληλα, οι προβλέψεις για την απασχόληση εξασθενούν σημαντικά και διαμορφώνονται στις -14 μονάδες (από +22 μονάδες το σχετικό ισοζύγιο), ενώ στις τιμές ο σχετικός δείκτης συνεχίζει να υποδηλώνει αύξηση (+41 μονάδες).

Διάγραμμα 4: Δείκτης Επιχειρηματικών Προσδοκιών στο Λιανικό Εμπόριο (2000-2010=100)



Πηγή: IOBE, DG Ecfín. Ο δείκτης για την Ευρωζώνη είναι υπό μορφή ισοζυγίου και αντλείται από την DG Ecfín

Ανοδικά κινούνται οι επιχειρηματικές προσδοκίες στα **Οχήματα - Ανταλλακτικά**, στις 121,6 μονάδες από τις 118,5 μονάδες τον προηγούμενο μήνα, σε ήπια υψηλότερα επίπεδα σε σχέση με την αντίστοιχη περίοδο του 2025 (112,0 μονάδες). Οι τρέχουσες πωλήσεις του κλάδου βελτιώνονται κατά 8 μονάδες και διαμορφώνονται στις +20 μονάδες τον Ιούνιο, ενώ αντίθετα οι προβλέψεις για τις πωλήσεις της επόμενης περιόδου εξασθενούν ελαφρά στις +41 μονάδες. Τα αποθέματα υποχωρούν έντονα (+13 από +25 μονάδες), με τις παραγγελίες προς προμηθευτές να κινούνται ήπια ανοδικά στις +17 (από +9) μονάδες. Από την άλλη πλευρά, οι προβλέψεις για

την απασχόληση εξασθενούν στις -2 μονάδες (από +9 μονάδες), ενώ τέλος, ως προς τις τιμές, το σχετικό ισοζύγιο διατηρείται σε έντονα πληθωριστικά επίπεδα, στις +27 μονάδες.

Έντονα ανοδικά κινούνται οι επιχειρηματικές προσδοκίες στα Πολυκαταστήματα, με το δείκτη να διαμορφώνεται στις 114,1 μονάδες από 96,8 μονάδες τον προηγούμενο μήνα. Οι θετικές εκτιμήσεις για τις τρέχουσες πωλήσεις εξασθενούν, παραμένοντας ωστόσο υψηλές, στις +34 (από +45) μονάδες, ενώ αντίθετα οι προβλέψεις για τις πωλήσεις της επόμενης περιόδου ενισχύονται κατακόρυφα και διαμορφώνονται στις +67 (από +3) μονάδες. Τα αποθέματα διαμορφώνονται σε κανονικά για την εποχή επίπεδα, ενώ παράλληλα οι έντονα θετικές προβλέψεις για παραγγελίες προς προμηθευτές ενισχύονται περαιτέρω στις +60 (από +35) μονάδες. Απαισιόδοξες παραμένουν οι προβλέψεις για την απασχόληση στις -43 μονάδες από τις -77 μονάδες τον προηγούμενο μήνα, ενώ στις τιμές ο σχετικός δείκτης διαμορφώνεται σε ήπια πληθωριστικά επίπεδα σε σχέση με τον προηγούμενο μήνα, στις +34 μονάδες.

ΥΠΗΡΕΣΙΕΣ: Βελτίωση των προσδοκιών, αισιόδοξες εκτιμήσεις σε όλους τους επιμέρους παράγοντες

Ο Δείκτης Επιχειρηματικών Προσδοκιών στις **Υπηρεσίες** βελτιώθηκε σημαντικά τον Ιούνιο, στις 120,9 μονάδες, από 110,6 τον Μάιο. **Από τις επιμέρους μεταβλητές του δείκτη, οι θετικές εκτιμήσεις για την τρέχουσα κατάσταση των επιχειρήσεων ενισχύθηκαν ήπια, όπως και οι θετικές εκτιμήσεις για την τρέχουσα ζήτηση, ενώ παράλληλα οι προβλέψεις της βραχυπρόθεσμης εξέλιξης της κινήθηκαν έντονα ανοδικά.** Αναλυτικότερα, ο δείκτης των εκτιμήσεων για την τρέχουσα κατάσταση των επιχειρήσεων ενισχύεται ελαφρά σε σχέση με τον προηγούμενο μήνα, στις +37 μονάδες, με τον δείκτη εκτιμήσεων για την τρέχουσα ζήτηση να διαμορφώνεται στις +38 μονάδες από τις +27 το προηγούμενο διάστημα. Έντονα ανοδικά κινούνται και οι προβλέψεις για τη ζήτηση του επόμενου τριμήνου στις +47 (από +27) μονάδες, με τις προβλέψεις για την απασχόληση να κινούνται σε υψηλότερα επίπεδα σε σχέση με τον προηγούμενο μήνα, στις +36 (από +21) μονάδες. Στις τιμές, το σχετικό ισοζύγιο διαμορφώνεται σε ήπια πληθωριστικά επίπεδα, στις +23 μονάδες. Στην ερώτηση σχετικά με το βαθμό αβεβαιότητας στο οικονομικό περιβάλλον, το 39% θεωρεί ότι η μελλοντική ανάπτυξη μπορεί να προβλεφθεί δύσκολα ή σχετικά δύσκολα, σημαντικά χαμηλότερα από το 52% τον προηγούμενο μήνα.

Πίνακας 5: Δείκτης Επιχειρηματικών Προσδοκιών στις Υπηρεσίες

Τομέας		Ακραίες τιμές			Μέσος όρος						
		Min	Max	2002-2025	2020	2021	2022	2023	2024	2025	
Υπηρεσίες (2000-2010=100)		46,9 (Ιουν. 2020)	140,2 (Ιουλ. 2000)	93,0	76,0	104,7	106,8	109,7	119,8	115,4	
2025											
Ι	Φ	Μ	Α	Μ	Ι	Ι	Α	Σ	Ο	Ν	Δ
121,2	114,5	113,0	115,6	112,0	113,3	115,7	113,5	111,6	123,9	113,3	116,7
2026											
Ι	Φ	Μ	Α	Μ	Ι	Ι	Α	Σ	Ο	Ν	Δ
114,6	122,4	103,6	112,8	110,6	120,9						

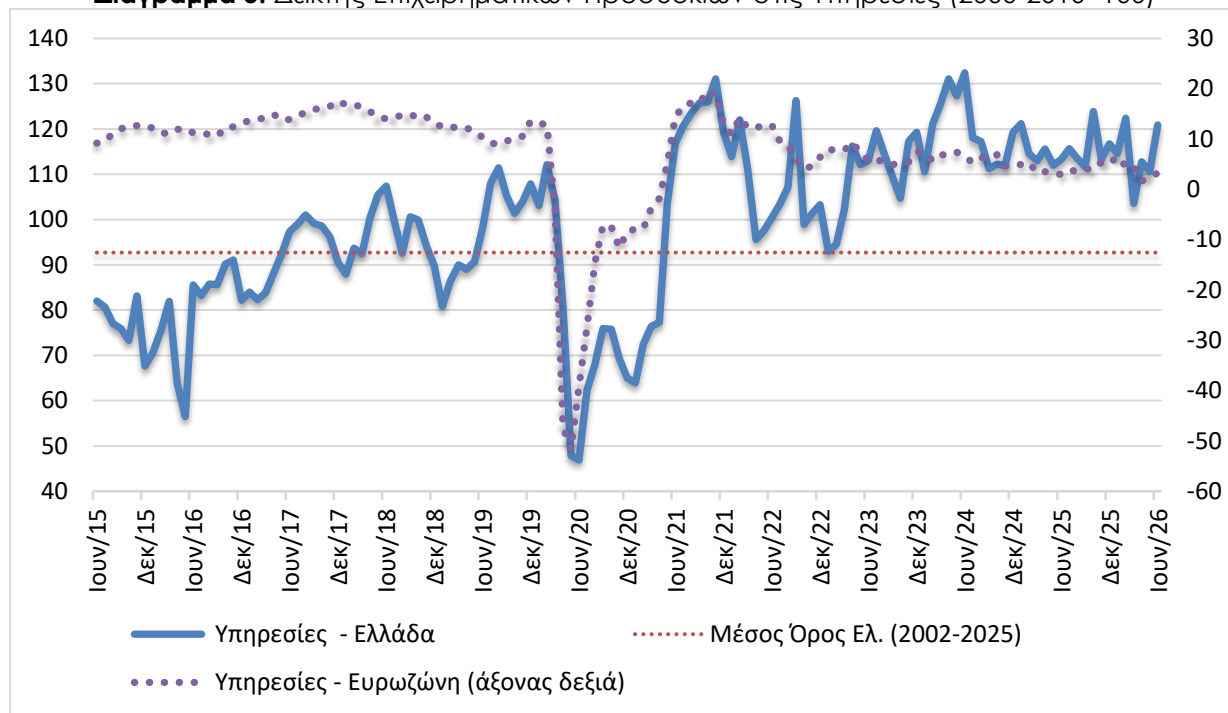
Σημειώσεις: Ο δείκτης επιχειρηματικών προσδοκιών υπολογίζεται με βάση την κατάσταση της επιχείρησης, καθώς και τις εκτιμήσεις και τις προβλέψεις για την πορεία της ζήτησης. **Πηγή:** IOBE

Σε επίπεδο βασικών κλάδων οι τάσεις είναι κυρίως ανοδικές. Αναλυτικότερα:

Ο δείκτης επιχειρηματικών προσδοκιών στα **Ξενοδοχεία – Εστιατόρια – Τουριστικά Πρακτορεία**, κινήθηκε έντονα ανοδικά και διαμορφώθηκε στις 163,9 (από 125,2) μονάδες. Οι ήπια θετικές εκτιμήσεις για την πορεία της τρέχουσας κατάστασης των επιχειρήσεων ενισχύθηκαν κατακόρυφα στις +79 μονάδες (από +18 μονάδες), ενώ αντίστοιχα κινήθηκαν οι θετικές εκτιμήσεις για την τρέχουσα ζήτηση (+75 από +7 μονάδες), με τις προβλέψεις για τη βραχυπρόθεσμη εξέλιξη της ζήτησης να κινούνται ήπια πτωτικά στις +54 μονάδες από τις +63 μονάδες τον προηγούμενο μήνα. Οι θετικές προβλέψεις για την απασχόληση ενισχύονται οριακά και διαμορφώνονται στις +49 (από +47) μονάδες, ενώ ο δείκτης των τιμών διατηρείται σε έντονα πληθωριστικά επίπεδα (+54 μονάδες).

Ανοδικά κινείται ο δείκτης προσδοκιών στους **Ενδιάμεσους Χρηματοπιστωτικούς Οργανισμούς** (χωρίς Τράπεζες), στις 156,5 (από 147,81) μονάδες, σε οριακά υψηλότερο επίπεδο σε σχέση με εκείνο του προηγούμενου έτους (155,5 μον.). Οι εκτιμήσεις για την τρέχουσα κατάσταση των επιχειρήσεων διαμορφώνονται στις +76 μονάδες από τις +60 μονάδες τον προηγούμενο μήνα, ενώ αντίστοιχα κινήθηκαν εκείνες της τρέχουσας ζήτησης και διαμορφώθηκαν στις +72 (από +60) μονάδες. Αμετάβλητες παρέμειναν οι προβλέψεις για τη βραχυπρόθεσμη πορεία της ζήτησης, οι οποίες διαμορφώθηκαν εκ νέου στις +24 μονάδες, με τις προβλέψεις για την απασχόληση να εξασθενούν ήπια στις +52 μονάδες, από +60 μονάδες το προηγούμενο διάστημα. Στις προσδοκίες για τις τιμές, ο σχετικός δείκτης διαμορφώθηκε σε έντονα πληθωριστικά επίπεδα στις +52 μονάδες, από τις +60 μονάδες τον προηγούμενο μήνα.

Διάγραμμα 5: Δείκτης Επιχειρηματικών Προσδοκιών στις Υπηρεσίες (2000-2010=100)



Πηγή: IOBE, DG Ecfín. Ο δείκτης για την Ευρωζώνη είναι υπό μορφή ισοζυγίου και αντλείται από την DG Ecfín

Ήπια πτωτικά κινήθηκε ο δείκτης επιχειρηματικών προσδοκιών στις **Διάφορες Επιχειρηματικές Δραστηριότητες**, στις 104,5 (από 105,8 μονάδες), σε έντονα χαμηλότερο επίπεδο σε σύγκριση με το αντίστοιχο περυσινό (118,6 μον.). Στους βασικούς δείκτες, το ισοζύγιο των εκτιμήσεων για την

τρέχουσα κατάσταση των επιχειρήσεων κινείται οριακά ανοδικά σε σχέση με τον προηγούμενο μήνα (+21 από +19 μονάδες), με τις θετικές εκτιμήσεις για την ζήτηση να διαμορφώνονται ήπια χαμηλότερα στις +17 μονάδες από +21 μονάδες τον Μάιο. Παράλληλα, οι θετικές προβλέψεις για την εξέλιξη της ζήτησης εξασθενούν ήπια και διαμορφώνονται στις +31 (από +33) μονάδες, με τις προβλέψεις για την απασχόληση να κλιμακώνονται στις +38 (από +33) μονάδες. Από την άλλη πλευρά, η πληθωριστική τάση υποχώρησε ήπια και το σχετικό ισοζύγιο διαμορφώθηκε σε κανονικά για την εποχή επίπεδα στις -2 μονάδες.

Σημαντική βελτίωση παρουσιάζει ο δείκτης επιχειρηματικών προσδοκιών στην **Πληροφορική και Ανάπτυξη Λογισμικού** και διαμορφώνεται στις 115,4 (από 105,0) μονάδες, σε υψηλότερο επίπεδο σε σχέση με πέρυσι (97,7 μον.). Οι εκτιμήσεις για την τρέχουσα κατάσταση των επιχειρήσεων διατηρήθηκαν στα επίπεδα του προηγούμενου μήνα στις +36 μονάδες, ενώ έντονα ανοδικά κινούνται οι εκτιμήσεις για την τρέχουσα ζήτηση και διαμορφώνονται στις +41 (από +19) μονάδες. Οι προβλέψεις για τη βραχυπρόθεσμη πορεία της ζήτησης κινούνται ανοδικά στις +41 μονάδες (από +27 μονάδες το σχετικό ισοζύγιο), ενώ ήπια θετικά μεταβάλλονται οι προβλέψεις για την απασχόληση στις +23 μονάδες. Από την άλλη, οι τιμές διαμορφώθηκαν σε ήπια πληθωριστικά επίπεδα, στις +23 μονάδες από τις +27 μονάδες τον προηγούμενο μήνα.

Ανοδικά κινήθηκαν και οι επιχειρηματικές προσδοκίες στις **Χερσαίες Μεταφορές**, με το σχετικό δείκτη να διαμορφώνεται στις 92,2 (από 85,4) μονάδες. Οι θετικές εκτιμήσεις για την τρέχουσα διατηρήθηκαν στις +5 μονάδες, ενώ οριακά πτωτικά κινήθηκαν οι εκτιμήσεις για την τρέχουσα ζήτηση (+5 από +7 μονάδες το σχετικό ισοζύγιο). Σημαντική υποχώρηση παρουσιάζουν οι αρνητικές προβλέψεις για τη βραχυπρόθεσμη πορεία της ζήτησης και διαμορφώνονται στις +17 μονάδες από τις -9 μονάδες το προηγούμενο διάστημα, με τις απαισιόδοξες προβλέψεις για την απασχόληση του κλάδου να αμβλύνονται και να διαμορφώνονται στις +13 από τις -10 μονάδες τον Μάιο. Το ισοζύγιο των τιμών διαμορφώνεται σε σχετικά ήπια πληθωριστικά επίπεδα, στις +16 μονάδες.

ΚΑΤΑΝΑΛΩΤΕΣ: Διατήρηση της καταναλωτικής εμπιστοσύνης, σημαντική υποχώρηση της πρόθεσης για μείζονες αγορές

Ο δείκτης καταναλωτικής εμπιστοσύνης διατηρήθηκε σχεδόν αμετάβλητος τον Ιούνιο και διαμορφώθηκε στις -52,8 μονάδες, έναντι -52,2 μονάδες τον Μάιο¹. Και αυτόν τον μήνα οι Έλληνες καταναλωτές εμφανίζονται ως οι περισσότερο απαισιόδοξοι στην ΕΕ, με διαφορά από τους επόμενους, με τους καταναλωτές στην Ρουμανία με επίπεδο δείκτη -34,6 και την Βουλγαρία (-26,4) να ακολουθούν. Οι επιμέρους δείκτες για **τα οικονομικά των νοικοκυριών ενισχύονται ήπια, ενώ η γενικότερη οικονομική κατάσταση στην χώρα εμφανίζει οριακή βελτίωση. Αντίθετα, η πρόθεση για μείζονες αγορές υποχωρεί αισθητά, με την αποταμίευση να βελτιώνεται ήπια.** Στις χαμηλότερες θέσεις αυτής της κατάταξης, όπως και μέσα στο 2025, βρίσκεται η Μάλτα (+14,9) με την θετική τιμή του δείκτη καταναλωτικής εμπιστοσύνης να συνεπάγεται ουσιαστικά αισιοδοξία από τους καταναλωτές της χώρας. Οι μέσοι ευρωπαϊκοί δείκτες διαμορφώθηκαν στις -17,0 μονάδες στην ΕΕ και στις -17,7 μονάδες στην Ευρωζώνη. Αναλυτικά:

- **Μικρή εξασθένιση των αρνητικών εκτιμήσεων των καταναλωτών για την οικονομική κατάσταση των νοικοκυριών τους τελευταίους 12 μήνες**

Οι αρνητικές εκτιμήσεις των καταναλωτών για την οικονομική κατάσταση του νοικοκυριού τους τους προηγούμενους 12 μήνες υποχώρησαν ελαφρά στις -51,5 (από -53,4) μονάδες. Το 66% των νοικοκυριών εκτίμησε ελαφρά ή αισθητή επιδείνωση της οικονομικής του κατάστασης, ενώ μόλις το 2% θεωρεί πως επήλθε μικρή βελτίωση. Οι αντίστοιχοι δείκτες σε ΕΕ και Ευρωζώνη διαμορφώθηκαν στις -12,0 και -12,4 μονάδες αντίστοιχα.

- **Οριακά πιο αισιόδοξες και οι προβλέψεις για την οικονομική κατάσταση των νοικοκυριών**

Οι αρνητικές προβλέψεις των καταναλωτών για την οικονομική κατάσταση του νοικοκυριού τους τους προσεχείς 12 μήνες περιορίστηκαν τον Ιούνιο στις -52,5 (από -53,2). Το 66% των νοικοκυριών αναμένει ελαφρά ή αισθητή επιδείνωση της οικονομικής του κατάστασης, ενώ το 2% προβλέπει μικρή βελτίωση. Οι δείκτες σε ΕΕ και Ευρωζώνη διαμορφώθηκαν στις -6,3 και -7,1 μονάδες αντίστοιχα.

- **Οριακή εξασθένιση στις προβλέψεις για την οικονομική κατάσταση της χώρας**

Ο αρνητικός δείκτης των προβλέψεων των νοικοκυριών για την οικονομική κατάσταση της χώρας τους το προσεχές 12-μηνο ενισχύθηκε οριακά τον Ιούνιο και διαμορφώθηκε στις -59,1 (από -58,1) μονάδες. Το 73% των καταναλωτών προέβλεψε ελαφρά ή αισθητή επιδείνωση της οικονομικής κατάστασης της χώρας, έναντι 16% (από 18%) το οποίο αναμένει σταθερότητα. Οι δείκτες σε ΕΕ και Ευρωζώνη διαμορφώθηκαν στις -34,0 και -36,7 μονάδες αντίστοιχα.

- **Σημαντική υποχώρηση στην πρόθεση για μείζονες αγορές**

Η πρόθεση των καταναλωτών για σημαντικές αγορές τους προσεχείς 12 μήνες (επίπλων, ηλεκτρικών συσκευών κ.λπ.) εξασθένησε σημαντικά με το σχετικό δείκτη να διαμορφώνεται στις -48,0 (από -44,2) μονάδες. Το 56% (από 53%) των καταναλωτών προέβλεψε ότι θα προβεί σε λιγότερες ή πολύ λιγότερες δαπάνες, ενώ το 3% αναμένει το αντίθετο. Οι ευρωπαϊκοί δείκτες διαμορφώθηκαν στις -15,7 μονάδες στην ΕΕ και στις -14,6 μονάδες στην Ευρωζώνη.

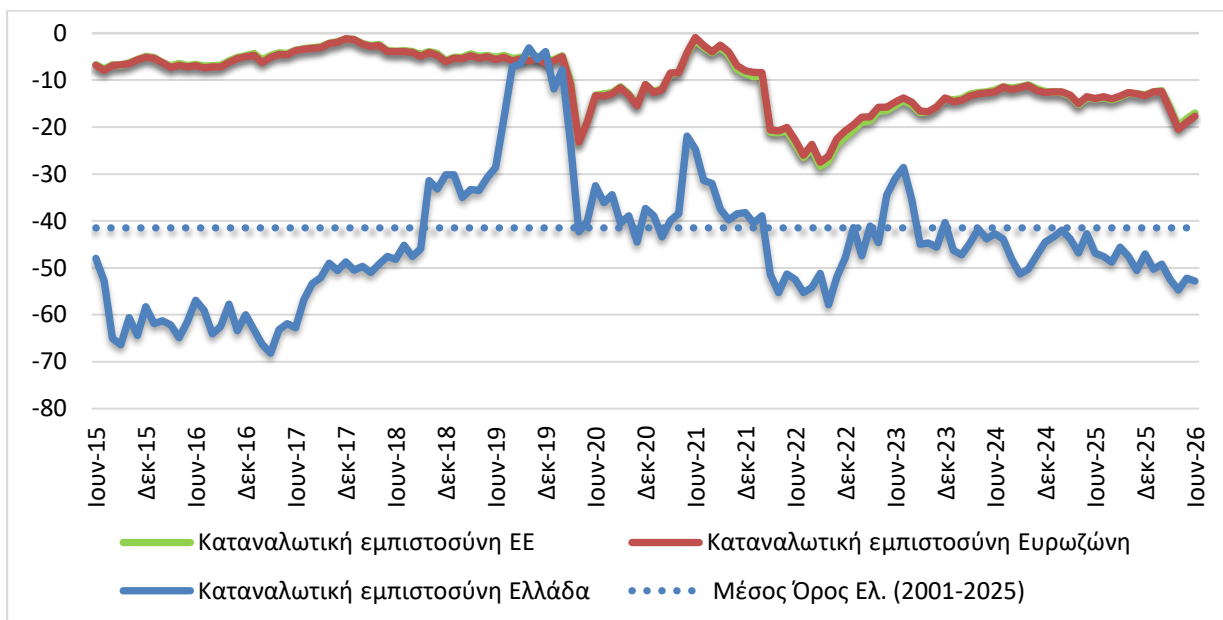
¹ Από τον Απρίλιο του 2022, η μέθοδος εποχικής προσαρμογής των στοιχείων της Έρευνας άλλαξε. Ακολουθώντας, όλα τα προηγούμενα αποτελέσματα έχουν αναθεωρηθεί ελαφρώς.

Πίνακας 6: Δείκτης Εμπιστοσύνης Καταναλωτών (εποχικά εξομαλυμένα στοιχεία)

Περιοχή	Ακραίες τιμές		Μέσοι όροι									
	Min	Max	2001-2025	2020	2021	2022	2023	2024	2025			
ΕΕ-27	-24,0 (Ιουν. 2022)	-1,7 (Μάιος 2000)	-10,4	-13,5	-7,1	-21,7	-17,1	-16,6	-12,9			
Ευρωζώνη	-24,4 (Μάρ. 2009)	-1,9 (Μάιος 2000)	-10,8	-14,2	-7,5	-21,9	-17,4	-17,0	-13,4			
Ελλάδα	-80,8 (Φεβρ. 2012)	+3,2 (Απρ. 2000)	-41,5	-32,5	-35,4	-50,7	-40,0	-46,0	-46,1			
Περιοχή	2025											
	Ι	Φ	Μ	Α	Μ	Ι	Ι	Α	Σ	Ο	Ν	Δ
ΕΕ-27	-11,7	-11,7	-12,7	-14,7	-13,2	-13,5	-13,3	-13,5	-13,0	-12,2	-12,4	-12,5
Ευρωζώνη	-12,3	-12,3	-13,2	-15,2	-13,7	-13,9	-13,4	-14,0	-13,4	-12,5	-12,8	-13,1
Ελλάδα	-43,4	-42,0	-43,8	-46,8	-42,7	-46,9	-47,6	-48,8	-45,6	-47,6	-50,6	-47,0
Περιοχή	2026											
	Ι	Φ	Μ	Α	Μ	Ι	Ι	Α	Σ	Ο	Ν	Δ
ΕΕ-27	-12,5	-12,2	-15,8	-19,8	-18,2	-17,0						
Ευρωζώνη	-12,5	-12,4	-16,3	-20,5	-19,0	-17,7						
Ελλάδα	-50,3	-49,2	-52,5	-54,7	-52,2	-52,8						

Πηγή: Ευρωπαϊκή Επιτροπή, DG Ecfm

Διάγραμμα 6: Δείκτης Εμπιστοσύνης Καταναλωτών (εποχικά εξομαλυμένα στοιχεία)



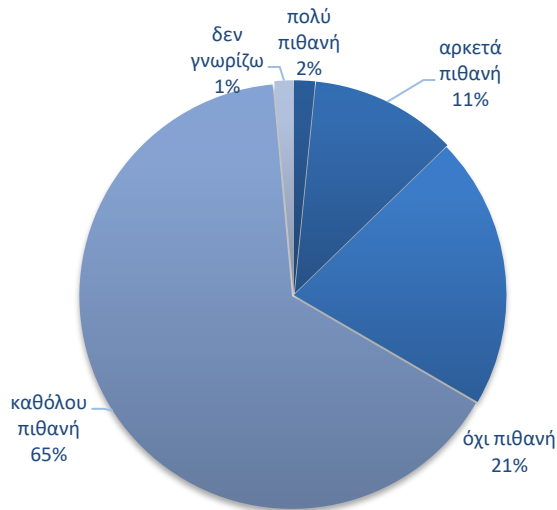
Πηγή: Ευρωπαϊκή Επιτροπή, DG Ecfm

• **Ήπια ενίσχυση της πρόθεσης για αποταμίευση**

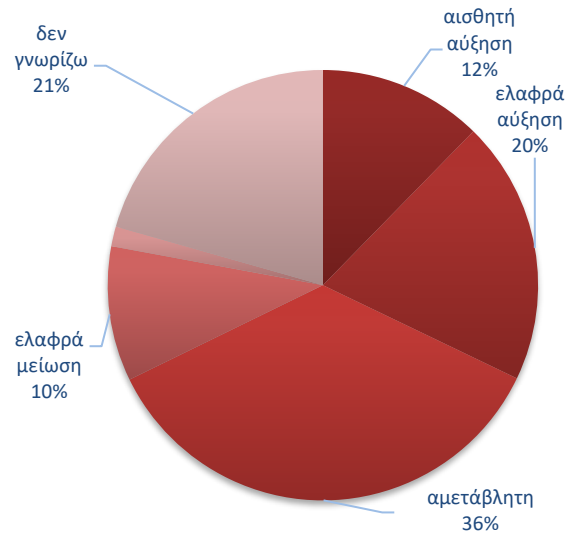
Ο δείκτης της πρόθεσης για αποταμίευση τους προσεχείς 12 μήνες ενισχύθηκε ήπια στις -68,3 μονάδες από -71,0 τον Μάιο. Το 86% των νοικοκυριών δεν θεωρεί πιθανή την αποταμίευση στο επόμενο 12μηνο, ενώ το 13% τη θεωρεί πιθανή ή πολύ πιθανή. Οι σχετικοί δείκτες διαμορφώθηκαν στις +8,4 μονάδες στην ΕΕ και στις +7,7 στην Ευρωζώνη.

Διάγραμμα 7: Ενδεικτικές μεταβλητές της έρευνας καταναλωτών το επόμενο 12μηνο

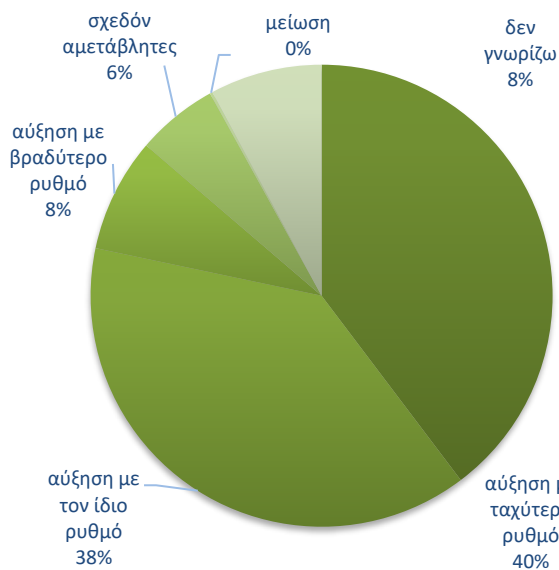
Πρόθεση αποταμίευσης



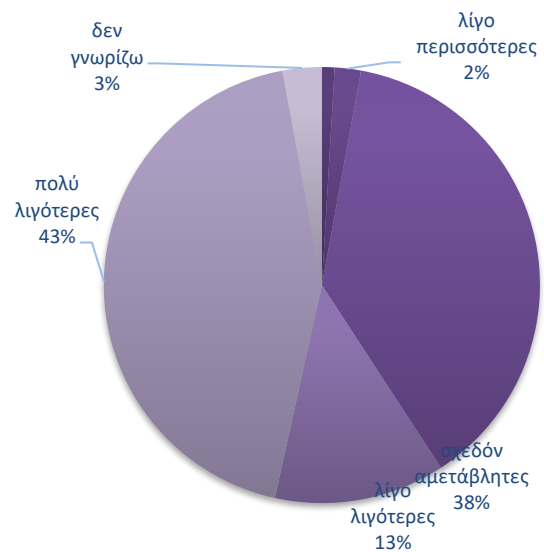
Προβλέψεις για την εξέλιξη της ανεργίας



Προβλέψεις για την εξέλιξη των τιμών



Πρόθεση για μείζονες αγορές



Πηγή: IOBE

• **Σημαντική αποκλιμάκωση στις προβλέψεις για την ανεργία**

Ο δείκτης πρόβλεψης για την εξέλιξη της ανεργίας τους προσεχείς 12 μήνες αποκλιμακώθηκε σημαντικά τον Ιούνιο, στις +15,7 μονάδες, από +19,1 τον Μάιο. Το ποσοστό των νοικοκυριών που προέβλεψε μικρή ή αισθητή άνοδο της ανεργίας διαμορφώθηκε στο 32%, με το 10% των ερωτηθέντων να αναμένει ελαφρά μείωσή της. Οι αντίστοιχοι δείκτες σε ΕΕ και Ευρωζώνη διαμορφώθηκαν στις +32,3 και +32,9 μονάδες αντίστοιχα.

- **Ήπια κλιμάκωση των προβλέψεων για άνοδο των τιμών**

Ο θετικός δείκτης για τις προβλέψεις μεταβολών στις τιμές τους προσεχείς 12 μήνες κλιμακώθηκε ήπια τον Ιούνιο και διαμορφώθηκε στις +56,0 μονάδες, έναντι +53,3 μονάδων τον Μάιο. Το 78% των νοικοκυριών πρόβλεψε άνοδο τιμών με τον ίδιο ή ταχύτερο ρυθμό και το 6% (από 7%) αναμένει σταθερότητα. Οι σχετικοί δείκτες σε ΕΕ και Ευρωζώνη διαμορφώθηκαν στις +32,5 και 34,0 μονάδες αντίστοιχα.

- **Μικρή ενίσχυση του ποσοστού που «αντλεί από τις αποταμιεύσεις τους»**

Σχετικά με τις εκτιμήσεις για την τρέχουσα οικονομική κατάσταση του νοικοκυριού, το ποσοστό των καταναλωτών που δηλώνει ότι «μόλις τα βγάζει πέρα» διαμορφώθηκε στο 62%, από 65% τον προηγούμενο μήνα, ενώ στο 11% (από 9%) ενισχύθηκε το ποσοστό όσων αναφέρουν ότι αντλούν από τις αποταμιεύσεις τους. Οι καταναλωτές που δήλωσαν ότι αποταμιεύουν λίγο ή πολύ αποτελούν το 19% του συνόλου, ενώ το ποσοστό όσων δήλωσαν ότι «έχουν χρεωθεί» διαμορφώθηκε στο 8% από 7% τον προηγούμενο μήνα.

- **Διατήρηση του ποσοστού των νοικοκυριών που είναι αβέβαια για τη μελλοντική οικονομική κατάστασή τους**

Στο ερώτημα το οποίο αξιολογεί το βαθμό αβεβαιότητας των νοικοκυριών ως προς τις μελλοντικές οικονομικές εξελίξεις, το 65,8% έκρινε τον Ιούνιο ότι η οικονομική κατάστασή του μπορεί να προβλεφθεί δύσκολα ή σχετικά δύσκολα, όσο και τον προηγούμενο μήνα (65,9%).